



CAPITOLATO SPECIALE DI APPALTO

COMUNE DI POMARANACE Provincia di Pisa
SETTORE GESTIONE DEL TERRITORIO

P.zza S. Anna, 1 - 56045 POMARANACE (Pisa) C.F. e P.I. 0034752 050 4

CAPITOLATO SPECIALE DI APPALTO

PROCEDURA NEGOZIATA PER LA FORNITURA DI CONTENITORI PER LA RACCOLTA DIFFERENZIATA PORTA A PORTA DEI RSU NEL COMUNE DI POMARANACE CAM D.M. 13.02.2014

CONTENITORI AREATI DA 10 LT COLORE MARRONE - FRAZIONE ORGANICA RSU CER 20.01.08
CONTENITORI CON COPERCHIO, COLORE GIALLO DA 35 LT - CARTA E CARTONE CER 20.01.01
CONTENITORI CON COPERCHIO, COLORE BLU DA 35 LT- MULTI MATERIALE LEGGERO CER 15.01.06
CONTENITORI CON COPERCHIO, COLORE VERDE DA 35 LT - RACCOLTA DEL VETRO CER 15.01.07
CONTENITORI CON COPERCHIO, COLORE MARRONE DA 35 LT - FRAZIONE ORGANICA RSU CER 20.01.08

CONTENITORI COLORE GIALLO 120 LT - CARTA E CARTONE CER 20.01.01
CONTENITORI COLORE BLU 120 LT - MULTI MATERIALE LEGGERO CER 15.01.06
CONTENITORI COLORE VERDE 120 LT - RACCOLTA DEL VETRO CER 15.01.07
CONTENITORI COLORE MARRONE 120 LT - FRAZIONE ORGANICA RSU CER 20.01.08
CONTENITORI COLORE GRIGIO 120 LT - INDIFFERENZIATO CER 20.03.01
CONTENITORI COLORE GIALLO 240 LT - CARTA E CARTONE CER 20.01.01
CONTENITORI COLORE BLU 240 LT - MULTI MATERIALE LEGGERO CER 15.01.06
CONTENITORI COLORE VERDE 240 LT - RACCOLTA DEL VETRO CER 15.01.07
CONTENITORI COLORE MARRONE 240 LT - FRAZIONE ORGANICA RSU CER 20.01.08
CONTENITORI COLORE GRIGIO 240 LT - INDIFFERENZIATO CER 20.03.01
CONTENITORI COLORE GIALLO 360 LT - CARTA E CARTONE CER 20.01.01
CONTENITORI COLORE BLU 360 LT - MULTI MATERIALE LEGGERO CER 15.01.06
CONTENITORI COLORE VERDE 360 LT - RACCOLTA DEL VETRO CER 15.01.07
CONTENITORI COLORE MARRONE 360 LT - FRAZIONE ORGANICA RSU CER 20.01.08
CONTENITORI COLORE GRIGIO 360 LT - INDIFFERENZIATO CER 20.03.01

ART. 1 - OGGETTO DELL'APPALTO

L'appalto ha per oggetto la fornitura, comprensiva di carico, trasporto e scarico, di contenitori per la raccolta differenziata dei rifiuti.

I contenitori nel suo complesso dovranno contenere almeno una percentuale minima del 35% di plastica riciclata in coerenza con il Piano Regionale Rifiuti e Bonifiche, in coerenza con l'Art. 3 bis della L.R.T. 38/2007 e ss.mm. ed ii. e del Decreto del Ministero dell'Ambiente e della tutela del territorio e del Mare 13.02.2014.

ART. 2 - FINANZIAMENTO

L'intervento è finanziato con risorse proprie e con contributo ATO Toscana Costa a seguito di bando di cui alle D.G.R.T. n. 274 e 278 del 20.03.2018.

ART. 3 - AMMONTARE DELL'APPALTO

Il prezzo dei contenitori costituenti l'appalto, consegnati completi e funzionanti in ogni loro parte, realizzati a perfetta regola d'arte in base alle specifiche tecniche richieste dalla stazione appaltante ed in conformità con l'offerta presentata dalla ditta aggiudicataria, sarà determinato dalla somma dei prezzi di tutti i contenitori ed è stimato in € 117.212,00 (centodiciasettemiladuecentododici/00) oltre IVA di Legge.

L'appalto comprende la fornitura dei contenitori compresi imballo, carico, trasporto e scarico fino al luogo di destinazione, certificazione e garanzia del materiale fornito, nonché oneri di sicurezza per adempiere a regola d'arte alla fornitura.

ART. 4 - CARATTERISTICHE TECNICHE GENERALI DEI CONTENITORI

I contenitori forniti dovranno tenere conto degli aspetti tecnici, ergonomici e funzionali, risultare solidi curati nei materiali e nei particolari e dovranno essere conformi alla normativa vigente in materia, europea,

nazionale e regionale, e rispettare tutti gli standards di sicurezza e di conformità alle disposizioni vigenti. In particolare dovranno contenere almeno una percentuale minima del 35% di plastica riciclata in coerenza con il Piano Regionale Rifiuti e Bonifiche ed in coerenza con l'Art. 3 bis della L.R.T. 38/2007 e ss.mm. ed ii. – "Acquisti Verdi" e CAM DM 13.02.2014.

Il mancato rispetto di quanto previsto nel presente articolo, nonché delle altre disposizioni contenute nell'intero capitolato e nella lettera d'invito, comporta nullità della fornitura, anche se accertato successivamente alla consegna dei contenitori ed anche nell'ipotesi di avvenuto collaudo senza contestazione specifica di quanto sopra stabilito.

ART. 5 – DESCRIZIONE DEL MATERIALE DA FORNIRE

L'offerta dovrà contenere tutto il materiale di seguito elencato con le seguenti specifiche generiche:

CONTENITORI SEMPLICI AREATI

- N. 3500 contenitori colore MARRONE - Frazione Organica RSU CER 20.01.08

Materiale: materiale plastico derivante dalla raccolta differenziata (post-consumo) e garantiti dal certificato "Plastica Seconda Vita" dell'Istituto Italiano per la Promozione delle Plastiche da Riciclo, o da analogo organismo Europeo, per almeno una percentuale necessaria a garantire la percentuale del 35% dell'intera fornitura, resistente al deterioramento, all'invecchiamento, agli urti, ai raggi U ed agli agenti chimici, biologici ed atmosferici.

Capacità nominale: lt. 10

Dimensioni:

Altezza	25 – 32 cm
Larghezza	22 – 27 cm
Profondità	22 – 28 cm

Dotazioni:

COPERCHIO

- incernierato e forato
- ad apertura totale
- con ampia presa di apertura frontale
- sagomato per evitare il ristagno di acqua
- a chiusura completa per evitare la fuori uscita di materiale in caso di rovesciamento accidentale

MANICO

- ergonomico
- con sistema di chiusura antirandagismo a sblocco rapido
- con funzione reggi coperchio

FUSTO

- tronco piramidale con base rettangolare capace di alloggiare perfettamente un sacco in polietilene di dimensioni cm. 30 * 40 (l * h)
- dotato di robuste cerniere ribassate per agevolare l'inserimento del sacco
- fondo provvisto di rilievi per mantenere il sacchetto rialzato e di vaschetta per la raccolta dell'eventuale liquido in eccesso
- assenza di spigoli vivi
- superficie interna ed esterna liscia e forata con riquadro frontale per personalizzazione
- completo di personalizzazione:
 - serigrafia logo del comune e la dizione RIFIUTI ORGANICI;

CONTENITORI SEMPLICI CON PORTELLA FRONTALE IMPILABILI

- N. 1900 contenitori o contenitori con coperchio colore GIALLO – Carta e Cartone CER 20.01.01
- N. 1900 contenitori o contenitori con coperchio colore BLU – Multi Materiale Leggero CER 15.01.06
- N. 3500 contenitori o contenitori con coperchio colore VERDE – Raccolta del Vetro CER 15.01.07
- N. 1900 contenitori o contenitori con coperchio colore MARRONE – Frazione Organica RSU CER 20.01.08

Materiale: materiale plastico derivante dalla raccolta differenziata (post-consumo) e garantiti dal certificato “Plastica Seconda Vita” dell’Istituto Italiano per la Promozione delle Plastiche da Riciclo, o da analogo organismo Europeo, per almeno una percentuale necessaria a garantire la percentuale del 35% dell’intera fornitura, resistente al deterioramento, all’invecchiamento, agli urti, ai raggi U ed agli agenti chimici, biologici ed atmosferici.

Capacità nominale: lt. 35

Dimensioni:

Altezza	40 – 60 cm
Larghezza	33 – 42 cm
Profondità	32 – 40 cm
Bocca di carico o apertura	minimo 10 * 35 cm

Dotazioni:

COPERCHIO

- incernierato
- ad apertura totale
- con ampia presa di apertura frontale per permettere l’introduzione di rifiuti (anche voluminosi) mantenendo i contenitori impilati.
- sagomato per evitare il ristagno di acqua
- a chiusura completa per evitare la fuori uscita di odori
- impilabile e sovrapponibile conformato per garantire la massima stabilità

MANICO

- ergonomico
- con sistema di chiusura antirandagismo a sblocco rapido
- con funzione reggi coperchio

FUSTO

- tronco piramidale con base rettangolare capace di alloggiare perfettamente un sacco in polietilene di dimensioni cm. 70 * 70 (l * h)
- dotato di robuste cerniere ribassate per agevolare l’inserimento del sacco
- assenza di spigoli vivi
- superficie interna ed esterna liscia
- completo di personalizzazione:
 - serigrafia logo del comune;
 - adesivi comprendente la stampa in quadricromia e la relativa posa in opera a regola d’arte, con apposite colle resistenti agli agenti atmosferici, di un adesivo formato A5, contenente la tipologia di rifiuti raccolti (l’elaborato grafico verrà inviato in formato digitale dal committente al soggetto aggiudicatario al momento dell’affidamento della fornitura). L’adesivo dovrà essere incollato su ogni contenitore a partire da 10 cm. di distanza dall’estremità superiore, sul lato frontale di aperture del coperchio, con orientamento verticale, in modo che rimanga equidistante da ogni lato e comunque secondo le indicazioni dell’Ufficio Ambiente

- N. 200 contenitori colore GIALLO – Carta e Cartone CER 20.01.01
- N. 200 contenitori colore BLU – Multi Materiale Leggero CER 15.01.06
- N. 200 contenitori colore VERDE – Raccolta del Vetro CER 15.01.07
- N. 200 contenitori colore MARRONE - Frazione Organica RSU CER 20.01.08
- N. 200 contenitori colore GRIGIO – Indifferenziato CER 20.03.01

Materiale: materiale plastico derivante dalla raccolta differenziata (post-consumo) e garantiti dal certificato “Plastica Seconda Vita” dell’Istituto Italiano per la Promozione delle Plastiche da Riciclo, o da analogo organismo Europeo, per almeno una percentuale necessaria a garantire la percentuale del 35% dell’intera fornitura, resistente al deterioramento, all’invecchiamento, agli urti, ai raggi U ed agli agenti chimici, biologici ed atmosferici.

Capacità nominale: lt. 120

Dimensioni:

Altezza	89 – 97 cm
Larghezza	48 – 55 cm
Profondità	49 – 56 cm

Dotazioni: COPERCHIO

- incernierato
- piano
- con maniglie per apertura ad una o due mani
- I contenitori dovranno essere dotati di serratura gravitazionale per accesso riservato all’utenza di riferimento.

RUOTE

- gommate piene
- assale in acciaio zincato

FUSTO

- attacco a pettine per sollevamento meccanico
- tronco piramidale con base rettangolare
- dotato di robuste cerniere ribassate per agevolare l’inserimento del sacco
- assenza di spigoli vivi
- superficie interna ed esterna liscia
- completo di personalizzazione:
 - serigrafia logo del comune;
 - adesivi comprendente la stampa in quadricromia e la relativa posa in opera a regola d’arte, con apposite colle resistenti agli agenti atmosferici, di un adesivo formato A5, contenente la tipologia di rifiuti raccolti (l’elaborato grafico verrà inviato in formato digitale dal committente al soggetto aggiudicatario al momento dell’affidamento della fornitura). L’adesivo dovrà essere incollato su ogni contenitore a partire da 10 cm. di distanza dall’estremità superiore, sul lato frontale di aperture del coperchio, con orientamento verticale, in modo che rimanga equidistante da ogni lato e comunque secondo le indicazioni dell’Ufficio Ambiente. Dovranno essere apposti, su tutti i lati del contenitore, apposti adesivi ad alta rifrangenza.

CONTENITORI CARRELLATI A DUE RUOTE

- N. 200 contenitori colore GIALLO – Carta e Cartone CER 20.01.01
- N. 200 contenitori colore BLU – Multi Materiale Leggero CER 15.01.06

- N. 200 contenitori colore VERDE – Raccolta del Vetro CER 15.01.07
- N. 200 contenitori colore MARRONE - Frazione Organica RSU CER 20.01.08
- N. 200 contenitori colore GRIGIO – Indifferenziato CER 20.03.01

Materiale: materiale plastico derivante dalla raccolta differenziata (post-consumo) e garantiti dal certificato “Plastica Seconda Vita” dell’Istituto Italiano per la Promozione delle Plastiche da Riciclo o da analogo organismo Europeo, per almeno una percentuale necessaria a garantire la percentuale del 35% dell’intera fornitura, resistente al deterioramento, all’invecchiamento, agli urti, ai raggi U ed agli agenti chimici, biologici ed atmosferici.

Capacità nominale: lt. 240

Dimensioni:

Altezza	105 – 108 cm
Larghezza	58 – 75 cm
Profondità	58 – 75 cm

Dotazioni: COPERCHIO

- incernierato
- piano
- con maniglie per apertura ad una o due mani
- I contenitori dovranno essere dotati di serratura gravitazionale per accesso riservato all’utenza di riferimento.

RUOTE

- gommate piene
- assale in acciaio zincato

FUSTO

- attacco a pettine per sollevamento meccanico
- tronco piramidale con base rettangolare
- dotato di robuste cerniere ribassate per agevolare l’inserimento del sacco
- assenza di spigoli vivi
- superficie interna ed esterna liscia
- completo di personalizzazione:
 - serigrafia logo del comune;
 - adesivi comprendente la stampa in quadricromia e la relativa posa in opera a regola d’arte, con apposite colle resistenti agli agenti atmosferici, di un adesivo formato A5, contenente la tipologia di rifiuti raccolti (l’elaborato grafico verrà inviato in formato digitale dal committente al soggetto aggiudicatario al momento dell’affidamento della fornitura). L’adesivo dovrà essere incollato su ogni contenitore a partire da 10 cm. di distanza dall’estremità superiore, sul lato frontale di aperture del coperchio, con orientamento verticale, in modo che rimanga equidistante da ogni lato e comunque secondo le indicazioni dell’Ufficio Ambiente. Dovranno essere apposti, su tutti i lati del contenitore, appositi adesivi ad alta rifrangenza

CONTENITORI CARRELLATI A DUE RUOTE

- N. 50 contenitori colore GIALLO – Carta e Cartone CER 20.01.01
- N. 50 contenitori colore BLU – Multi Materiale Leggero CER 15.01.06
- N. 50 contenitori colore VERDE – Raccolta del Vetro CER 15.01.07
- N. 50 contenitori colore MARRONE - Frazione Organica RSU CER 20.01.08
- N. 50 contenitori colore GRIGIO – Indifferenziato CER 20.03.01

- Materiale: materiale plastico derivante dalla raccolta differenziata (post-consumo) e garantiti dal certificato "Plastica Seconda Vita" dell'Istituto Italiano per la Promozione delle Plastiche da Riciclo o da analogo organismo Europeo, per almeno una percentuale necessaria a garantire la percentuale del 35% dell'intera fornitura, resistente al deterioramento, all'invecchiamento, agli urti, ai raggi U ed agli agenti chimici, biologici ed atmosferici.
- Capacità nominale: lt. 360
- Dimensioni: Altezza 105 – 115 cm
Larghezza 60 - 78 cm
Profondità 82 - 86 cm
- Dotazioni: COPERCHIO
- incernierato
 - piano
 - con maniglie per apertura ad una o due mani
 - I contenitori dovranno essere dotati di serratura gravitazionale per accesso riservato all'utenza di riferimento.
- RUOTE
- gommate piene
 - assale in acciaio zincato
- FUSTO
- attacco a pettine per sollevamento meccanico
 - tronco piramidale con base rettangolare
 - dotato di robuste cerniere ribassate per agevolare l'inserimento del sacco
 - assenza di spigoli vivi
 - superficie interna ed esterna liscia
 - completo di personalizzazione:
 - serigrafia logo del comune;
 - adesivi comprendente la stampa in quadricromia e la relativa posa in opera a regola d'arte, con apposite colle resistenti agli agenti atmosferici, di un adesivo formato A5, contenente la tipologia di rifiuti raccolti (l'elaborato grafico verrà inviato in formato digitale dal committente al soggetto aggiudicatario al momento dell'affidamento della fornitura). L'adesivo dovrà essere incollato su ogni contenitore a partire da 10 cm. di distanza dall'estremità superiore, sul lato frontale di aperture del coperchio, con orientamento verticale, in modo che rimanga equidistante da ogni lato e comunque secondo le indicazioni dell'Ufficio Ambiente. Dovranno essere apposti, su tutti i lati del contenitore, appositi adesivi ad alta rifrangenza.

ART. 6 – GARANZIE ED ASSISTENZA POST VENDITA

La ditta fornitrice è tenuta a prestare le garanzie per i vizi e per evizione secondo quanto stabilito dalla disciplina del Codice Civile, in particolare agli artt. 1476 e 1490.

Tutti i contenitori fornito dovranno essere garantiti per un periodo minimodi 24 mesi decorrenti dalla data di presa in carico da parte dell'Amministrazione Comunale e la ditta aggiudicataria si impegna ad effettuare, a propria cura e spese, tutti i lavori necessari per eliminare difetti, imperfezioni e difformità, entro il termine massimo di 4 (quattro) giorni lavorativi dalla data della comunicazione scritta,, anche via mail o fax, di richiesta dell'intervento.

In caso di ritardato intervento o di mancato intervento nei termini sopra indicati, l'Ente si riserva la facoltà di provvedere alle riparazioni o sostituzione dei contenitori tramite altre imprese, addebitando il relativo importo alla ditta inadempiente.

Inoltre, l'Amministrazione potrà incamerare la cauzione definitiva e potrà esercitare l'azione di risarcimento del danno per le spese che abbia dovuto sostenere a causa dell'inadempienza e che non risultino coperte dalla cauzione stessa.

Nel periodo di garanzia si intende inclusa anche la relativa manodopera occorrente per eventuali interventi di riparazione ed assistenza tecnica dovuti a difetti costruttivi.

ART. 7 – PEZZI DI RICAMBIO

La ditta aggiudicataria dovrà garantire la disponibilità di pezzi di ricambio per un periodo di 5 (cinque) anni dalla data della fornitura.

ART. 8 – CRITERIO DI AGGIUDICAZIONE

L'appalto sarà aggiudicato con il criterio del minor prezzo ai sensi dell'art. 95 c. 4 del D.Lgs. 50/2016 e ss.mm. ed ii..

ART. 9 – ACCERTAMENTO DELLA QUALITÀ E PROVENIENZA DEI MATERIALI

La rispondenza dei contenitori all'offerta presentata ed aggiudicata sarà accertata dal competente ufficio del Comune.

Se i contenitori, a giudizio insindacabile del competente ufficio del Comune, dovessero risultare in tutto o in parte di qualità inferiore, con caratteristiche o condizioni diverse da quelle stabilite e da quelle offerte in sede di gara, la ditta fornitrice sarà tenuta a ritirarli a sua cura e spese ed a restituire, nel tempo all'occorrenza indicato, i nuovi contenitori della qualità e tipologie stabilite.

ART. 10 – COLLAUDO

A consegna avvenuta i tecnici comunali procederanno ad un primo collaudo provvisorio, consistente nell'accertamento della rispondenza delle caratteristiche tecniche dell'offerta.

Il collaudo deve avvenire entro 10 gg. Dalla consegna della fornitura; in difetto di ciò il collaudo si riterrà come avvenuto con esito favorevole.

Entro 15 gg. dalla data dell'avvenuto collaudo provvisorio, si procederà all'effettuazione del collaudo definitivo; trascorsi 5 gg. dal predetto termine lo stesso si riterrà come avvenuto con esito favorevole.

Qualora i contenitori fossero contestati e rifiutati al collaudo provvisorio o definitivo, perché non conformi all'offerta o per altre anomalie, etc., dovranno essere ritirati per le sostituzioni (vedasi il precedente art. 9) o quanto altro si rendesse necessario a totale cura e spese della ditta aggiudicataria, applicando per questo la stessa penale giornaliera prevista dall'art. 11 del presente capitolato d'oneri, salva ed impregiudicata, in relazione alla gravità delle anomalie accertate, ogni valutazione dell'Amministrazione in ordine alla risoluzione del contratto e/o a richiesta di ulteriori danni.

ART. 11 – TEMPI DELLA FORNITURA, PENALI, MODIFICHE AL CONTRATTO

La fornitura ed il trasporto dei contenitori in oggetto dovrà essere completata entro il termine indicato in sede di presentazione dell'offerta e comunque entro e non oltre 30 gg. dalla conferma dell'ordine della fornitura, conferma che può essere effettuata dall'Amministrazione Comunale anche tramite fax o posta elettronica non certificata.

Qualora si verificasse un ritardo nella fase di consegna rispetto al termine fissato in sede di presentazione dell'offerta, il fornitore è soggetto ad una penale per il solo ritardo, che viene determinata nella misura non inferiore ad € 100,00= (euro cento/00) al giorno, inclusi i sabati, le domeniche e le festività. Resta salvo il diritto del Comune al risarcimento di eventuali maggiori danni fino alla concorrenza del 10% del prezzo della fornitura.

Tali penali verranno decurtate dall'importo offerto per la fornitura.

La consegna dovrà essere comunque effettuata entro i termini inferiori indicati in offerta, pena l'applicazione delle suddette penali.

L'Amministrazione ha inoltre diritto di risolvere il contratto ai sensi dell'art. 1456 del Codice Civile nei seguenti casi:

- in caso di ritardo pari o superiore a 10 (dieci) giorni;
- qualora l'Amministrazione, a suo insindacabile giudizio, accerti che la ditta per qualsiasi causa non sia in grado di espletare l'appalto o di fatto lo esegua con negligenza;
- qualora l'Amministrazione accerti che i contenitori non corrispondono a quelli richiesti e non ritenga di chiederne la sostituzione.

In caso di risoluzione contrattuale per causa imputabile alla ditta, il Comune sospenderà tutti i pagamenti, fatta salva ogni altra azione o diritto per il risarcimento dei danni ulteriori. Il Comune si riserva inoltre la facoltà di affidare la commessa della restante parte della fornitura alla ditta classificatasi, nella graduatoria finale, in posizione immediatamente successiva a quella risultata aggiudicataria o ad altra ditta comunque individuata. In tale eventualità, come anche nel caso di esperimento di nuova gara, i maggiori costi che il Comune dovesse eventualmente sopportare saranno addebitati alla ditta inadempiente che ha causato lo scioglimento del contratto.

Ai sensi della Legge 136 del 13/08/2010 e ss.mm. ed ii. "Piano Straordinario contro le mafie, nonché delega al Governo in materia di normativa antimafia", il contratto sarà risolto nell'ipotesi in cui le transazioni, anche di carattere finanziario, stabilite ed indicate dalla suddetta legge, sono state eseguite senza avvalersi di banche o della società Poste Italiane S.p.A..

Ai sensi dell'art. 106, comma 1 lett. e) del D.Lgs n.50/206 e ss.mm.ii, la SA si riserva di apportare modifiche al contratto, nel rispetto del comma 4 del medesimo articolo, che potranno rendersi necessarie o opportune allo scopo di migliorare la funzionalità o la qualità della fornitura oggetto del contratto. Dette modifiche non potranno superare il 10% del Contratto.

ART. 12 – CONTESTAZIONI

Nel caso in cui la fornitura di tutti o parte dei contenitori non venisse ritenuta accettabile, ad esclusivo ed insindacabile giudizio dell'Amministrazione Comunale con le indicazioni dei rilievi che hanno determinato il rifiuto totale o parziale della fornitura, la ditta alla quale le partite sono contestate, deve provvedere, a sua cura e spese, alla sostituzione.

Le partite contestate si intendono a tutti gli effetti come non consegnate e dovranno essere sostituite nel rispetto dei termini, pena l'applicazione delle penali e delle cause risolutive di cui al presente capitolato.

ART. 13 – RISPETTO DELLA NORMATIVA IN MATERIA DI LAVORO E PREVIDENZA

È fatto obbligo alla ditta fornitrice di uniformarsi rigorosamente alle leggi e regolamenti sulle assicurazioni sociali a favore degli operai, sugli infortuni sul lavoro, di igiene e previdenza sociale, comprese le disposizioni di legge relative all'assunzione obbligatoria degli invalidi.

La ditta è altresì obbligata alla integrale applicazione di tutte le norme contenute nel contratto collettivo nazionale di riferimento e negli accordi locali integrati dello stesso.

Qualora si accerti la violazione di uno dei suddetti obblighi il Comune sospenderà i pagamenti dovuti alla ditta appaltatrice fino alla concorrenza dell'importo del 20% dell'appalto. Dette somme saranno trattenute a garanzia dell'adempimento degli obblighi di cui sopra e potranno essere svincolate e pagate all'impresa, senza alcuna maggiorazione, solo dopo che la stessa avrà dimostrato, presentando idonea dichiarazione degli enti preposti, che gli obblighi predetti siano stati integralmente adempiuti con definitiva chiusura di ogni pendenza.

Per le detrazioni e sospensioni dei pagamenti di cui sopra la ditta non potrà opporre alcuna eccezione al Comune e non avrà diritto ad alcun risarcimento, indennità o rimborso a nessun titolo.

ART. 14 – OBBLIGHI A CARICO DELLA DITTA AGGIUDICATARIA

Sono a carico della ditta aggiudicataria tutti gli oneri previsti a norma di legge per la tipologia della fornitura in oggetto.

La ditta aggiudicataria è tenuta in modo particolare, ma non esclusivo, al rispetto dell'art. 18 comma 7 della Legge 55 del 19/03/1990 "Nuove disposizioni per la prevenzione della delinquenza di tipo mafioso e di altre gravi forme di manifestazione di pericolosità sociale" e ss.mm. ed ii. Che si intendono qui interamente richiamate.

Ai sensi della Legge 136 del 13/08/2010 e ss.mm. ed ii. "Piano Straordinario contro le mafie, nonché delega al Governo in materia di normativa antimafia", l'appaltatore dichiara di essere a piena conoscenza dei contenuti della medesima e di assumere e di obbligarsi a rispettare gli obblighi di tracciabilità dei flussi finanziari di cui alla suddetta legge, secondo le modalità ed i tempi ivi previsti.

ART. 15 – SPESE CONTRATTUALI

Tutte le spese inerenti e conseguenti alla stipula del contratto di fornitura, anche in forma pubblico – notarile, montaggio e posa in opera del materiale richiesto, sono a carico della ditta aggiudicataria.

ART. 16 – INVARIABILITÀ DEI PREZZI

Il prezzo totale a corpo si intende accettato dall'Appaltatore in base ai calcoli di sua convenienza, a tutto suo rischio ed è quindi invariabile ed indipendente sia da qualsiasi eventualità e circostanza che il fornitore stesso non abbia tenute presenti, sia da qualsiasi variazione che possa intervenire nel costo della manodopera e dei materiali.

ART. 17 – PAGAMENTI

Il pagamento del corrispettivo avrà luogo in unica soluzione a seguito di presentazione di regolare fattura, a seguito di collaudo (nelle forme e nei tempi previsti dall'art. 10 del presente capitolato d'oneri) entro i successivi 30 giorni, salvo insorgano fondate contestazioni sulla fattura stessa e previa acquisizione della documentazione attestante il versamento dei contributi obbligatori e la regolarità fiscale. Per gli eventuali ritardi o sospensioni dei pagamenti in seguito ad esito negativo dei controlli sopraddetti, l'appaltatore non potrà opporre eccezioni alla Stazione Appaltante, né avrà titolo al risarcimento del danno, né ad alcuna pretesa.

La fattura dovrà essere intestata a:

Comune di Pomarance
Piazza Sant'Anna, 1
56045 Pomarance (PI)
C.F. / P.I. 00347520504

contenere il seguente codice ufficio 8Q66D1.

ART. 18 – DANNI A TERZI E RESPONSABILITÀ

L'appaltatore sarà l'immediato ed unico responsabile dell'esecuzione dell'appalto e sarà tenuto al risarcimento dei danni che per fatto proprio e dei propri dipendenti e/o collaboratori potessero, in dipendenza dalla fornitura appaltata, avvenire a persone, animali e cose, sia di proprietà del committente che di terzi.

ART. 19 – CAUZIONE DEFINITIVA

Ai sensi dell'art. 103 del D.Lgs. 50/2016 e ss.mm. ed ii., l'esecutore del contratto è obbligato a costituire una garanzia fideiussoria pari al 10% dell'importo contrattuale quale cauzione definitiva. In caso di ribasso d'asta superiore al 10%, la garanzia è aumentata di tanti punti percentuali quanti sono quelli eccedenti il 10 per cento. Ove il ribasso sia superiore al 20%, l'aumento è di due punti percentuali per ogni punto di ribasso superiore al 20%.

La mancata costituzione della garanzia fideiussoria determina la revoca dell'affidamento da parte del soggetto appaltante, oltre che la richiesta di ulteriori eventuali danni.

L'Amministrazione Comunale, nell'ipotesi di cui sopra, aggiudica l'appalto al concorrente che segue nella graduatoria o ad altro comunque individuato.

La garanzia copre gli oneri per il mancato o inesatto adempimento e cessa di avere effetto solo alla data di emissione del certificato di collaudo.

La fidejussione bancaria o la polizza assicurativa dovrà essere presentata sulla base degli schemi tipo di cui al D.M. Sviluppo Economico n. 31 del 19/01/2018 "Regolamento con cui si adottano gli schemi di contratti tipo per le garanzie fideiussorie previste dagli articoli 103, comma 9 e 104, comma 9, del Decreto Legislativo 18 aprile 2016, n. 50".

ART. 20 – DIVIETO DI CESSIONE DEL CONTRATTO

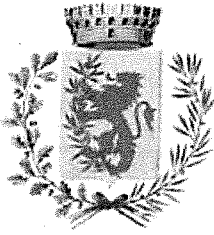
All'impresa affidataria è fatto espresso divieto di cedere a terzi in tutto od in parte l'appalto ed il contratto medesimo, in deroga a quanto disposto dall'art. 1406 del Codice Civile, sotto la comminatoria dell'immediata risoluzione della scrittura privata e della prescritta cauzione, a titolo di risarcimento dei danni e delle spese causate all'ente.

ART. 21 - NORME DI RINVIO

Per quanto non espressamente previsto nel presente capitolato speciale d'appalto si intendono richiamate le disposizioni vigenti in materia di forniture pubbliche, il D.lgs. n. 50/2016, nonché le disposizioni del Codice Civile.

ART. 22 – FORO COMPETENTE

Per ogni controversia inerente o comunque relativa al presente appalto, sarà competente in via esclusiva il Foro di Pisa, dovendosi intendere che le parti, con la presentazione dell'offerta, hanno voluto derogare convenzionalmente agli altri fori alternativi.



COMUNE DI POMARANCE
Provincia di Pisa

pag. 1

ELENCO PREZZI UNITARI

OGGETTO: Fornitura di contenitori per la raccolta differenziata "Porta a Porta" dei
RSU del Comune di Pomarance CAM D.M. 13/02/2014

COMMITTENTE: Comune di Pomarance

IL TECNICO
Dott. Arch. Roberta COSTAGLI

Num.Ord. TARIFFA	DESCRIZIONE DELL'ARTICOLO	unità di misura	PREZZO UNITARIO
Nr. 1 01	<p>CONTENITORI SEMPLICI AREATI (colore marrone per frazione organica) Fornitura comprensiva di carico, trasporto e scarico presso magazzino comunale in Pomarance di contenitori colore marrone per frazione organica RSU CER 20.01.08 aventi le seguenti caratteristiche : Materiale: materiale plastico derivante dalla raccolta differenziata (post-consumo) e garantiti dal certificato "Plastica Seconda Vita" dell'Istituto Italiano per la Promozione delle Plastiche daRiciclo, nella percentuale necessaria a garantire il rispetto del 35% dell'intera fornitura , resistente al deterioramento, all'invecchiamento, agli urti, ai raggi U ed agli agenti chimici, biologici ed atmosferici. Capacità nominale: lt. 10 Dimensioni: Altezza 25 - 32 cm - Larghezza 22 - 27 cm - Profondità 22 - 28 cm Dotazioni: COPERCHIO : incernierato e forato, ad apertura totale, con ampia presa di apertura frontale, sagomato per evitare il ristagno di acqua, a chiusura completa per evitare la fuori uscita di materiale in caso di rovesciamento accidentale MANICO : ergonomico, con sistema di chiusura antirandagismo a sblocco rapido, con funzione reggi coperchio FUSTO : tronco piramidale con base rettangolare capace di alloggiare perfettamente un sacco in polietilene di dimensioni cm. 30 * 40 (l * h), dotato di robuste cerniere ribassate per agevolare l'inserimento del sacco, fondo provvisto di rilievi per mantenere il sacchetto rialzato e di vaschetta per la raccolta dell'eventuale liquido in eccesso, assenza di spigoli vivi, superficie interna ed esterna liscia e forata con riquadro frontale per personalizzazione PERSONALIZZAZIONI : serigrafia logo del comune con scritto "Rifiuti organici" NOTE : per le caratteristiche tecnico-costruttive dei contenitori si rimanda agli artt. 1-4-5 del Capitolato Speciale d'Appalto euro (quattro/00)</p>	cadauno	4,00
Nr. 2 02	<p>CONTENITORI SEMPLICI CON PORTELLO FRONTALE IMPILABILI (colore giallo per carta e cartone) Fornitura comprensiva di carico, trasporto e scarico presso magazzino comunale in Pomarance di contenitori con coperchio colore GIALLO per CARTA E CARTONE CER 20.01.01 aventi le seguenti caratteristiche : Materiale: materiale plastico derivante dalla raccolta differenziata (post-consumo) e garantiti dal certificato "Plastica Seconda Vita" dell'Istituto Italiano per la Promozione delle Plastiche daRiciclo, nella percentuale necessaria a garantire il rispetto del 35% dell'intera fornitura , resistente a deterioramento, all'invecchiamento, agli urti, ai raggi U ed agli agenti chimici, biologici ed atmosferici. Capacità nominale: lt. 35 Dimensioni: Altezza 40 - 60 cm, Larghezza 33 - 42 cm, Profondità 32 - 40 cm, Bocca di carico o apertura minimo 10 * 35 cm Dotazioni: COPERCHIO : incernierato, ad apertura totale, con ampia presa di apertura frontale per permettere l'introduzione di rifiuti (anche voluminosi) mantenendo i contenitori impilati., sagomato per evitare il ristagno di acqua, a chiusura completa per evitare la fuori uscita di odori, impilabile e sovrapponibile conformato per garantire la massima stabilità MANICO : ergonomico, con sistema di chiusura antirandagismo a sblocco rapido, con funzione reggi coperchio FUSTO : tronco piramidale con base rettangolare capace di alloggiare perfettamente un sacco in polietilene di dimensioni cm. 70 * 70 (l * h), dotato di robuste cerniere ribassate per agevolare l'inserimento del sacco, assenza di spigoli vivi, superficie interna ed esterna liscia PERSONALIZZAZIONE : serigrafia logo del comune; adesivi comprendente la stampa in quadricromia e la relativa posa in opera a regola d'arte, con apposite colle resistenti agli agenti atmosferici, di un adesivo formato A5, contenente la tipologia di rifiuti raccolti (l'elaborato grafico verrà inviato in formato digitale dal committente al soggetto aggiudicatario al momento dell'affidamento della fornitura). L'adesivo dovrà essere incollato su ogni contenitore a partire da 10 cm. di distanza dall'estremità superiore, sul lato frontale di aperture del coperchio, con orientamento verticale, in modo che rimanga equidistante da ogni lato e comunque secondo le indicazioni dell'Ufficio Ambiente NOTE : per le caratteristiche tecnico-costruttive dei contenitori si rimanda agli artt. 1-4-5 del Capitolato Speciale d'Appalto euro (cinque/01)</p>	cadauno	5,01
Nr. 3 03	<p>CONTENITORI SEMPLICI CON PORTELLO FRONTALE IMPILABILI (colore blu multimateriale leggero) Fornitura comprensiva di carico, trasporto e scarico presso magazzino comunale in Pomarance di contenitori con coperchio colore BLU per MULTIMATERIALE LEGGERO CER 15.01.06 aventi le seguenti caratteristiche : Materiale: materiale plastico derivante dalla raccolta differenziata (post-consumo) e garantiti dal certificato "Plastica Seconda Vita" dell'Istituto Italiano per la Promozione delle Plastiche daRiciclo, nella percentuale necessaria a garantire il rispetto del 35% dell'intera fornitura , resistente a deterioramento, all'invecchiamento, agli urti, ai raggi U ed agli agenti chimici, biologici ed atmosferici. Capacità nominale: lt. 35 Dimensioni: Altezza 40 - 60 cm, Larghezza 33 - 42 cm, Profondità 32 - 40 cm, Bocca di carico o apertura minimo 10 * 35 cm Dotazioni: COPERCHIO : incernierato, ad apertura totale, con ampia presa di apertura frontale per permettere l'introduzione di rifiuti (anche voluminosi) mantenendo i contenitori impilati., sagomato per evitare il ristagno di acqua, a chiusura completa per evitare la fuori uscita di odori, impilabile e sovrapponibile conformato per garantire la massima stabilità MANICO : ergonomico, con sistema di chiusura antirandagismo a sblocco rapido, con funzione reggi coperchio FUSTO : tronco piramidale con base rettangolare capace di alloggiare perfettamente un sacco in polietilene di dimensioni cm. 70 * 70 (l * h), dotato di robuste cerniere ribassate per agevolare l'inserimento del sacco, assenza di spigoli vivi, superficie interna ed esterna liscia PERSONALIZZAZIONE : serigrafia logo del comune; adesivi comprendente la stampa in quadricromia e la relativa posa in opera a regola d'arte, con apposite colle resistenti agli agenti atmosferici, di un adesivo formato A5, contenente la tipologia di rifiuti raccolti (l'elaborato grafico verrà inviato in formato digitale dal committente al soggetto aggiudicatario al momento dell'affidamento della fornitura). L'adesivo dovrà essere incollato su ogni contenitore a partire da 10 cm. di distanza dall'estremità superiore, sul lato frontale di aperture del coperchio, con orientamento verticale, in modo che rimanga equidistante da ogni lato e comunque secondo le indicazioni dell'Ufficio Ambiente NOTE : per le caratteristiche tecnico-costruttive dei contenitori si rimanda agli artt. 1-4-5 del Capitolato Speciale d'Appalto</p>		

Num.Ord. TARIFFA	DESCRIZIONE DELL'ARTICOLO	unità di misura	PREZZO UNITARIO
Nr. 4 04	<p>euro (cinque/01)</p> <p>CONTENITORI SEMPLICI CON PORTELLO FRONTALE IMPILABILI (colore verde raccolta del vetro) Fornitura comprensiva di carico, trasporto e scarico presso magazzino comunale in Pomarance di contenitori con coperchio colore VERDE per RACCOLTA DEL VETRO CER 15.01.07 aventi le seguenti caratteristiche : Materiale: materiale plastico derivante dalla raccolta differenziata (post-consumo) e garantiti dal certificato "Plastica Seconda Vita" dell'Istituto Italiano per la Promozione delle Plastiche da Riciclo, nella percentuale necessaria a garantire il rispetto del 35% dell'intera fornitura, resistente a deterioramento all'invecchiamento, agli urti, ai raggi U ed agli agenti chimici, biologici ed atmosferici. Capacità nominale: lt. 35 Dimensioni: Altezza 40 - 60 cm, Larghezza 33 - 42 cm, Profondità 32 - 40 cm, Bocca di carico o apertura minimo 10 * 35 cm Dotazioni: COPERCHIO : incernierato, ad apertura totale, con ampia presa di apertura frontale per permettere l'introduzione di rifiuti (anche voluminosi) mantenendo i contenitori impilati., sagomato per evitare il ristagno di acqua, a chiusura completa per evitare la fuoriuscita di odori, impilabile e sovrapponibile conformato per garantire la massima stabilità MANICO : ergonomico, con sistema di chiusura antirandagismo a sblocco rapido, con funzione reggi coperchio FUSTO : tronco piramidale con base rettangolare capace di alloggiare perfettamente un sacco in polietilene di dimensioni cm. 70 * 70 (l * h), dotato di robuste cerniere ribassate per agevolare l'inserimento del sacco, assenza di spigoli vivi, superficie interna ed esterna liscia PERSONALIZZAZIONE : serigrafia logo del comune; adesivi comprendente la stampa in quadricromia e la relativa posa in opera a regola d'arte, con apposite colle resistenti agli agenti atmosferici, di un adesivo formato A5, contenente la tipologia di rifiuti raccolti (l'elaborato grafico verrà inviato in formato digitale dal committente al soggetto aggiudicatario al momento dell'affidamento della fornitura). L'adesivo dovrà essere incollato su ogni contenitore a partire da 10 cm. di distanza dall'estremità superiore, sul lato frontale di aperture del coperchio, con orientamento verticale, in modo che rimanga equidistante da ogni lato e comunque secondo le indicazioni dell'Ufficio Ambiente NOTE : per le caratteristiche tecnico-costruttive dei contenitori si rimanda agli artt. 1-4-5 del Capitolato Speciale d'Appalto</p>	cadauno	5,01
Nr. 5 05	<p>euro (cinque/01)</p> <p>CONTENITORI SEMPLICI CON PORTELLO FRONTALE IMPILABILI (colore marrone per frazione organica) Fornitura comprensiva di carico, trasporto e scarico presso magazzino comunale in Pomarance di contenitori con coperchio colore MARRONE per FRAZIONE ORGANICA RSU CER 20.01.08 aventi le seguenti caratteristiche : Materiale: materiale plastico derivante dalla raccolta differenziata (post-consumo) e garantiti dal certificato "Plastica Seconda Vita" dell'Istituto Italiano per la Promozione delle Plastiche da Riciclo, nella percentuale necessaria a garantire il rispetto del 35% dell'intera fornitura, resistente al deterioramento, all'invecchiamento, agli urti, ai raggi U ed agli agenti chimici, biologici ed atmosferici. Capacità nominale: lt. 35 Dimensioni: Altezza 40 - 60 cm, Larghezza 33 - 42 cm, Profondità 32 - 40 cm, Bocca di carico o apertura minimo 10 * 35 cm Dotazioni: COPERCHIO : incernierato, ad apertura totale, con ampia presa di apertura frontale per permettere l'introduzione di rifiuti (anche voluminosi) mantenendo i contenitori impilati., sagomato per evitare il ristagno di acqua, a chiusura completa per evitare la fuoriuscita di odori, impilabile e sovrapponibile conformato per garantire la massima stabilità MANICO : ergonomico, con sistema di chiusura antirandagismo a sblocco rapido, con funzione reggi coperchio FUSTO : tronco piramidale con base rettangolare capace di alloggiare perfettamente un sacco in polietilene di dimensioni cm. 70 * 70 (l * h), dotato di robuste cerniere ribassate per agevolare l'inserimento del sacco, assenza di spigoli vivi, superficie interna ed esterna liscia PERSONALIZZAZIONE : serigrafia logo del comune; adesivi comprendente la stampa in quadricromia e la relativa posa in opera a regola d'arte, con apposite colle resistenti agli agenti atmosferici, di un adesivo formato A5, contenente la tipologia di rifiuti raccolti (l'elaborato grafico verrà inviato in formato digitale dal committente al soggetto aggiudicatario al momento dell'affidamento della fornitura). L'adesivo dovrà essere incollato su ogni contenitore a partire da 10 cm. di distanza dall'estremità superiore, sul lato frontale di aperture del coperchio, con orientamento verticale, in modo che rimanga equidistante da ogni lato e comunque secondo le indicazioni dell'Ufficio Ambiente NOTE : per le caratteristiche tecnico-costruttive dei contenitori si rimanda agli artt. 1-4-5 del Capitolato Speciale d'Appalto</p>	cadauno	5,01
Nr. 6 06	<p>euro (cinque/01)</p> <p>CONTENITORI CARRELLATI A DUE RUOTE LT. 120 (colore giallo per carta e cartone) Fornitura comprensiva di carico, trasporto e scarico presso magazzino comunale in Pomarance di contenitori con coperchio colore GIALLO per CARTA E CARTONE CER 20.01.01 aventi le seguenti caratteristiche : Materiale : materiale plastico derivante dalla raccolta differenziata (post-consumo) e garantiti dal certificato "Plastica Seconda Vita" dell'Istituto Italiano per la Promozione delle Plastiche da Riciclo, nella percentuale necessaria a garantire il rispetto del 35% dell'intera fornitura, resistente al deterioramento all'invecchiamento, agli urti, ai raggi U ed agli agenti chimici, biologici ed atmosferici. Capacità nominale: lt. 120 Dimensioni: Altezza 89 - 97 cm, Larghezza 48 - 55 cm, Profondità 49 - 56 cm Dotazioni: COPERCHIO : incernierato, piano, con maniglie per apertura ad una o due mani. I contenitori dovranno essere dotati di chiave per accesso riservato all'utenza di riferimento. RUOTE : gommate piene, assale in acciaio zincato FUSTO : attacco a pettine per sollevamento meccanico, tronco piramidale con base rettangolare, dotato di robuste cerniere</p>	cadauno	5,01

Num.Ord. TARIFFA	DESCRIZIONE DELL'ARTICOLO	unità di misura	PREZZO UNITARIO
Nr. 7 07	<p>ribassate per agevolare l'inserimento del sacco, assenza di spigoli vivi, superficie interna ed esterna liscia PERSONALIZZAZIONE : serigrafia logo del comune, adesivi comprendente la stampa in quadricromia e la relativa posa in opera a regola d'arte, con apposite colle resistenti agli agenti atmosferici, di un adesivo formato A5, contenente la tipologia di rifiuti raccolti (l'elaborato grafico verrà inviato in formato digitale dal committente al soggetto aggiudicatario al momento dell'affidamento della fornitura). L'adesivo dovrà essere incollato su ogni contenitore a partire da 10 cm. di distanza dall'estremità superiore, sul lato frontale di aperture del coperchio, con orientamento verticale, in modo che rimanga equidistante da ogni lato e comunque secondo le indicazioni dell'Ufficio Ambiente. Dovranno essere apposti su tutti i lati del contenitore apposti adesivi ad alta rifrangenza NOTE : per le caratteristiche tecnico-costruttive dei contenitori si rimanda agli artt. 1-4-5 del Capitolato Speciale d'Appalto</p> <p>euro (diciannove/87)</p> <p>CONTENITORI CARRELLATI A DUE RUOTE LT. 120 (colore blu multimateriale leggero) Fornitura comprensiva di carico, trasporto e scarico presso magazzino comunale in Pomarance di contenitori con coperchio colore BLU MULTIMATERIALE LEGGERO CER 15.01.06 aventi le seguenti caratteristiche : Materiale :materiale plastico derivante dalla raccolta differenziata (post-consumo) e garantiti dal certificato "Plastica Seconda Vita" dell'Istituto Italiano per la Promozione delle Plastiche daRiciclo, nella percentuale necessaria a garantire il rispetto del 35% dell'intera fornitura , resistente al deterioramento, all'invecchiamento, agli urti, ai raggi U ed agli agenti chimici, biologici ed atmosferici. Capacità nominale: lt. 120 Dimensioni: Altezza 89 - 97 cm, Larghezza 48 - 55 cm , Profondità 49 - 56 cm Dotazioni: COPERCHIO : incernierato, piano, con maniglie per apertura ad una o due mani. I contenitori dovranno essere dotati di chiave per accesso riservato all'utenza di riferimento. RUOTE : gommate piene, assale in acciaio zincato FUSTO : attacco a pettine per sollevamento meccanico, tronco piramidale con base rettangolare, dotato di robuste cerniere ribassate per agevolare l'inserimento del sacco, assenza di spigoli vivi, superficie interna ed esterna liscia PERSONALIZZAZIONE : serigrafia logo del comune, adesivi comprendente la stampa in quadricromia e la relativa posa in opera a regola d'arte, con apposite colle resistenti agli agenti atmosferici, di un adesivo formato A5, contenente la tipologia di rifiuti raccolti (l'elaborato grafico verrà inviato in formato digitale dal committente al soggetto aggiudicatario al momento dell'affidamento della fornitura). L'adesivo dovrà essere incollato su ogni contenitore a partire da 10 cm. di distanza dall'estremità superiore, sul lato frontale di aperture del coperchio, con orientamento verticale, in modo che rimanga equidistante da ogni lato e comunque secondo le indicazioni dell'Ufficio Ambiente. Dovranno essere apposti su tutti i lati del contenitore apposti adesivi ad alta rifrangenza NOTE : per le caratteristiche tecnico-costruttive dei contenitori si rimanda agli artt. 1-4-5 del Capitolato Speciale d'Appalto</p> <p>euro (diciannove/87)</p>	cadauno	19,87
Nr. 8 08	<p>CONTENITORI CARRELLATI A DUE RUOTE LT. 120 (colore verde raccolta del vetro) Fornitura comprensiva di carico, trasporto e scarico presso magazzino comunale in Pomarance di contenitori con coperchio colore VERDE RACCOLTA DEL VETRO CER 15.01.07 aventi le seguenti caratteristiche : Materiale :materiale plastico derivante dalla raccolta differenziata (post-consumo) e garantiti dal certificato "Plastica Seconda Vita" dell'Istituto Italiano per la Promozione delle Plastiche daRiciclo, nella percentuale necessaria a garantire il rispetto del 35% dell'intera fornitura , resistente a I deterioramento,all'invecchiamento, agli urti, ai raggi U ed agli agenti chimici, biologici ed atmosferici. Capacità nominale: lt. 120 Dimensioni: Altezza 89 - 97 cm, Larghezza 48 - 55 cm , Profondità 49 - 56 cm Dotazioni: COPERCHIO : incernierato, piano, con maniglie per apertura ad una o due mani. I contenitori dovranno essere dotati di chiave per accesso riservato all'utenza di riferimento. RUOTE : gommate piene, assale in acciaio zincato FUSTO : attacco a pettine per sollevamento meccanico, tronco piramidale con base rettangolare, dotato di robuste cerniere ribassate per agevolare l'inserimento del sacco, assenza di spigoli vivi, superficie interna ed esterna liscia PERSONALIZZAZIONE : serigrafia logo del comune, adesivi comprendente la stampa in quadricromia e la relativa posa in opera a regola d'arte, con apposite colle resistenti agli agenti atmosferici, di un adesivo formato A5, contenente la tipologia di rifiuti raccolti (l'elaborato grafico verrà inviato in formato digitale dal committente al soggetto aggiudicatario al momento dell'affidamento della fornitura). L'adesivo dovrà essere incollato su ogni contenitore a partire da 10 cm. di distanza dall'estremità superiore, sul lato frontale di aperture del coperchio, con orientamento verticale, in modo che rimanga equidistante da ogni lato e comunque secondo le indicazioni dell'Ufficio Ambiente. Dovranno essere apposti su tutti i lati del contenitore apposti adesivi ad alta rifrangenza NOTE : per le caratteristiche tecnico-costruttive dei contenitori si rimanda agli artt. 1-4-5 del Capitolato Speciale d'Appalto</p> <p>euro (diciannove/87)</p>	cadauno	19,87
Nr. 9 09	<p>CONTENITORI CARRELLATI A DUE RUOTE LT. 120 (colore marrone frazione organica RSU) Fornitura comprensiva di carico, trasporto e scarico presso magazzino comunale in Pomarance di contenitori con coperchio colore MARRONE FRAZIONE ORGANICA RSU CER 20.01.08 aventi le seguenti caratteristiche : Materiale :materiale plastico derivante dalla raccolta differenziata (post-consumo) e garantiti dal certificato "Plastica Seconda Vita" dell'Istituto Italiano per la Promozione delle Plastiche daRiciclo, nella percentuale necessaria a garantire il rispetto del 35% dell'intera fornitura , resistente al deterioramento,all'invecchiamento, agli urti, ai raggi U ed agli agenti chimici, biologici ed atmosferici. Capacità nominale: lt. 120 Dimensioni: Altezza 89 - 97 cm, Larghezza 48 - 55 cm , Profondità 49 - 56 cm Dotazioni:</p>	cadauno	19,87

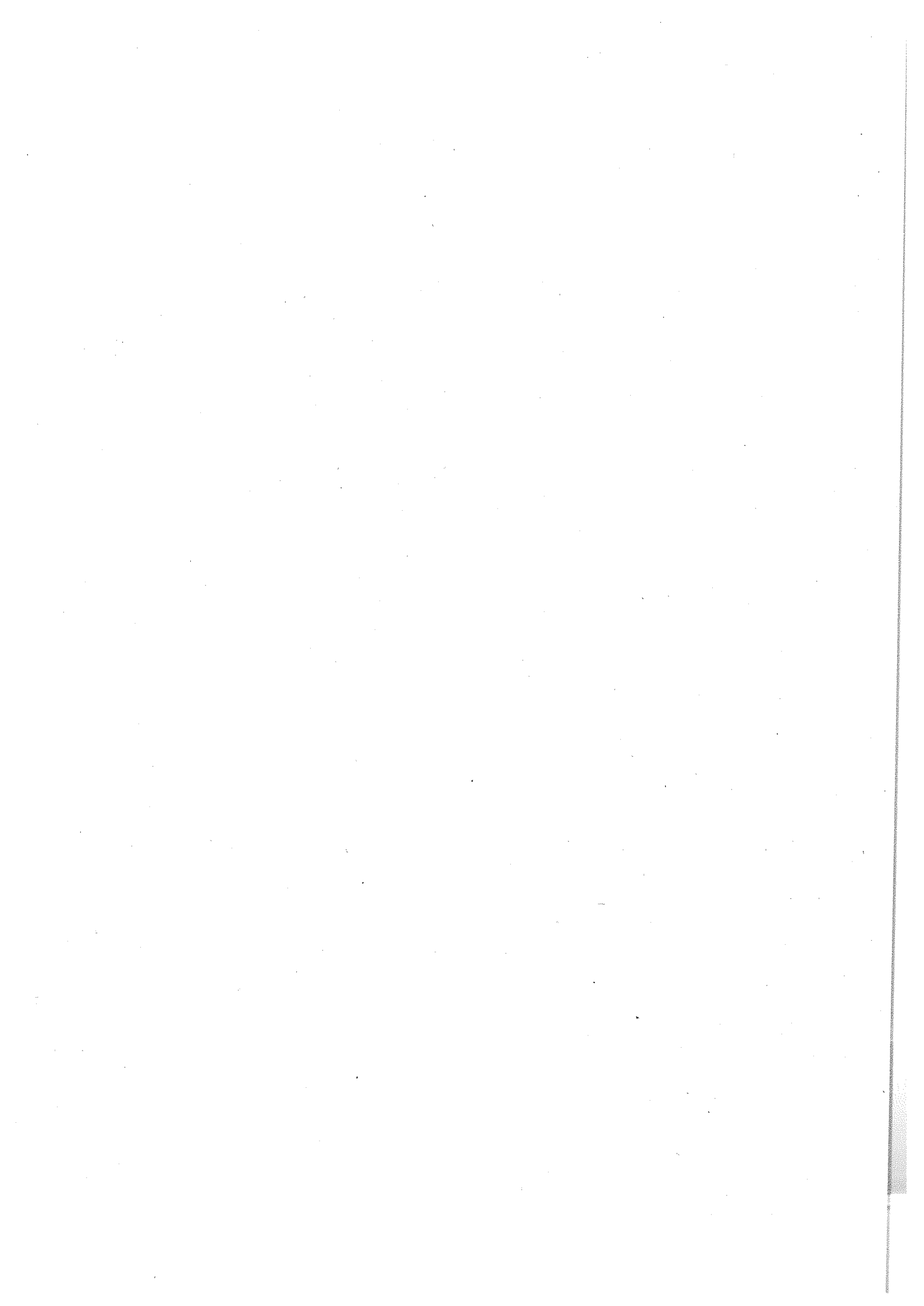
Num.Ord. TARIFFA	DESCRIZIONE DELL'ARTICOLO	unità di misura	PREZZO UNITARIO
	<p>COPERCHIO : incernierato, piano, con maniglie per apertura ad una o due mani. I contenitori dovranno essere dotati di chiave per accesso riservato all'utenza di riferimento.</p> <p>RUOTE : gommate piene, assale in acciaio zincato</p> <p>FUSTO : attacco a pettine per sollevamento meccanico, tronco piramidale con base rettangolare, dotato di robuste cerniere ribassate per agevolare l'inserimento del sacco, assenza di spigoli vivi, superficie interna ed esterna liscia</p> <p>PERSONALIZZAZIONE : serigrafia logo del comune, adesivi comprendente la stampa in quadricromia e la relativa posa in opera a regola d'arte, con apposite colle resistenti agli agenti atmosferici, di un adesivo formato A5, contenente la tipologia di rifiuti raccolti (l'elaborato grafico verrà inviato in formato digitale dal committente al soggetto aggiudicatario al momento dell'affidamento della fornitura). L'adesivo dovrà essere incollato su ogni contenitore a partire da 10 cm. di distanza dall'estremità superiore, sul lato frontale di aperture del coperchio, con orientamento verticale, in modo che rimanga equidistante da ogni lato e comunque secondo le indicazioni dell'Ufficio Ambiente. Dovranno essere apposti su tutti i lati del contenitore apposti adesivi ad alta rifrangenza</p> <p>NOTE : per le caratteristiche tecnico-costruttive dei contenitori si rimanda agli artt. 1-4-5 del Capitolato Speciale d'Appalto</p>	cadauno	19,87
Nr. 10 10	<p>euro (diciannove/87)</p> <p>CONTENITORI CARRELLATI A DUE RUOTE LT. 120 (colore grigio indifferenziato) Fornitura comprensiva di carico, trasporto e scarico presso magazzino comunale in Pomarance di contenitori con coperchio colore GRIGIO INDIFFERENZIATO CER 20.03.01 aventi le seguenti caratteristiche : Materiale :materiale plastico derivante dalla raccolta differenziata (post-consumo) e garantiti dal certificato "Plastica Seconda Vita" dell'Istituto Italiano per la Promozione delle Plastiche daRiciclo, nella percentuale necessaria a garantire il rispetto del 35% dell'intera fornitura , resistente al deterioramento, all'invecchiamento, agli urti raggi U ed agli agenti chimici, biologici ed atmosferici. Capacità nominale: lt. 120 Dimensioni: Altezza 89 - 97 cm, Larghezza 48 - 55 cm , Profondità 49 - 56 cm Dotazioni: COPERCHIO : incernierato, piano, con maniglie per apertura ad una o due mani. I contenitori dovranno essere dotati di chiave per accesso riservato all'utenza di riferimento. RUOTE : gommate piene, assale in acciaio zincato FUSTO : attacco a pettine per sollevamento meccanico, tronco piramidale con base rettangolare, dotato di robuste cerniere ribassate per agevolare l'inserimento del sacco, assenza di spigoli vivi, superficie interna ed esterna liscia PERSONALIZZAZIONE : serigrafia logo del comune, adesivi comprendente la stampa in quadricromia e la relativa posa in opera a regola d'arte, con apposite colle resistenti agli agenti atmosferici, di un adesivo formato A5, contenente la tipologia di rifiuti raccolti (l'elaborato grafico verrà inviato in formato digitale dal committente al soggetto aggiudicatario al momento dell'affidamento della fornitura). L'adesivo dovrà essere incollato su ogni contenitore a partire da 10 cm. di distanza dall'estremità superiore, sul lato frontale di aperture del coperchio, con orientamento verticale, in modo che rimanga equidistante da ogni lato e comunque secondo le indicazioni dell'Ufficio Ambiente. Dovranno essere apposti su tutti i lati del contenitore apposti adesivi ad alta rifrangenza NOTE : per le caratteristiche tecnico-costruttive dei contenitori si rimanda agli artt. 1-4-5 del Capitolato Speciale d'Appalto</p>	cadauno	19,87
Nr. 11 11	<p>euro (diciannove/87)</p> <p>CONTENITORI CARRELLATI A DUE RUOTE LT. 240 (colore giallo carta e cartone) Fornitura comprensiva di carico, trasporto e scarico presso magazzino comunale in Pomarance di contenitori con coperchio colore GIALLO CARTA E CARTONE CER 20.01.01 aventi le seguenti caratteristiche : Materiale :materiale plastico derivante dalla raccolta differenziata (post-consumo) e garantiti dal certificato "Plastica Seconda Vita" dell'Istituto Italiano per la Promozione delle Plastiche daRiciclo, nella percentuale necessaria a garantire il rispetto del 35% dell'intera fornitura , resistente al deterioramento all'invecchiamento, agli urti, ai raggi U ed agli agenti chimici, biologici ed atmosferici. Capacità nominale: lt. 240 Dimensioni: Altezza 105-108 cm, Larghezza 58-75 cm , Profondità 58-75cm Dotazioni: COPERCHIO : incernierato, piano, con maniglie per apertura ad una o due mani. I contenitori dovranno essere dotati di chiave per accesso riservato all'utenza di riferimento. RUOTE : gommate piene, assale in acciaio zincato FUSTO : attacco a pettine per sollevamento meccanico, tronco piramidale con base rettangolare, dotato di robuste cerniere ribassate per agevolare l'inserimento del sacco, assenza di spigoli vivi, superficie interna ed esterna liscia PERSONALIZZAZIONE : serigrafia logo del comune, adesivi comprendente la stampa in quadricromia e la relativa posa in opera a regola d'arte, con apposite colle resistenti agli agenti atmosferici, di un adesivo formato A5, contenente la tipologia di rifiuti raccolti (l'elaborato grafico verrà inviato in formato digitale dal committente al soggetto aggiudicatario al momento dell'affidamento della fornitura). L'adesivo dovrà essere incollato su ogni contenitore a partire da 10 cm. di distanza dall'estremità superiore, sul lato frontale di aperture del coperchio, con orientamento verticale, in modo che rimanga equidistante da ogni lato e comunque secondo le indicazioni dell'Ufficio Ambiente. Dovranno essere apposti su tutti i lati del contenitore apposti adesivi ad alta rifrangenza NOTE : per le caratteristiche tecnico-costruttive dei contenitori si rimanda agli artt. 1-4-5 del Capitolato Speciale d'Appalto</p>	cadauno	26,50
Nr. 12 12	<p>euro (ventisei/50)</p> <p>CONTENITORI CARRELLATI A DUE RUOTE LT. 240 (colore blu multimateriale leggero) Fornitura comprensiva di carico, trasporto e scarico presso magazzino comunale in Pomarance di contenitori con coperchio colore BLU MULTIMATERIALE LEGGERO CER 15.01.06 aventi le seguenti caratteristiche : Materiale :materiale plastico derivante dalla raccolta differenziata (post-consumo) e garantiti dal certificato "Plastica Seconda Vita" dell'Istituto Italiano per la Promozione delle Plastiche daRiciclo, nella percentuale necessaria a garantire il rispetto del 35% dell'intera fornitura , resistente al deterioramento,</p>	cadauno	26,50

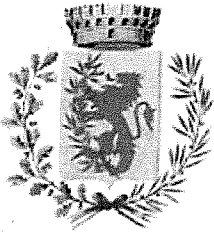
Num Ord. TARIFFA	DESCRIZIONE DELL'ARTICOLO	unità di misura	PREZZO UNITARIO
	all'invecchiamento, agli urti, ai raggi U ed agli agenti chimici, biologici ed atmosferici. <u>Capacità nominale:</u> lt. 240 <u>Dimensioni:</u> Altezza 105-108 cm, Larghezza 58-75 cm, Profondità 58-75cm <u>Dotazioni:</u> COPERCHIO : incernierato, piano, con maniglie per apertura ad una o due mani. I contenitori dovranno essere dotati di chiave per accesso riservato all'utenza di riferimento. RUOTE : gommate piene, assale in acciaio zincato FUSTO : attacco a pettine per sollevamento meccanico, tronco piramidale con base rettangolare, dotato di robuste cerniere ribassate per agevolare l'inserimento del sacco, assenza di spigoli vivi, superficie interna ed esterna liscia PERSONALIZZAZIONE : serigrafia logo del comune, adesivi comprendente la stampa in quadricromia e la relativa posa in opera a regola d'arte, con apposite colle resistenti agli agenti atmosferici, di un adesivo formato A5, contenente la tipologia di rifiuti raccolti (l'elaborato grafico verrà inviato in formato digitale dal committente al soggetto aggiudicatario al momento dell'affidamento della fornitura). L'adesivo dovrà essere incollato su ogni contenitore a partire da 10 cm. di distanza dall'estremità superiore, sul lato frontale di aperture del coperchio, con orientamento verticale, in modo che rimanga equidistante da ogni lato e comunque secondo le indicazioni dell'Ufficio Ambiente. Dovranno essere apposti su tutti i lati del contenitore apposti adesivi ad alta rifrangenza NOTE : per le caratteristiche tecnico-costruttive dei contenitori si rimanda agli artt. 1-4-5 del Capitolato Speciale d'Appalto	cadauno	26,50
Nr. 13 13	euro (ventisei/50) CONTENITORI CARRELLATI A DUE RUOTE LT. 240 (colore verde raccolta del vetro) Fornitura comprensiva di carico, trasporto e scarico presso magazzino comunale in Pomarance di contenitori con coperchio colore VERDE RACCOLTA DEL VETRO CER 15.01.07 aventi le seguenti caratteristiche : <u>Materiale</u> :materiale plastico derivante dalla raccolta differenziata (post-consumo) e garantiti dal certificato "Plastica Seconda Vita" dell'Istituto Italiano per la Promozione delle Plastiche daRiciclo, nella percentuale necessaria a garantire il rispetto del 35% dell'intera fornitura , resistente al deterioramento, all'invecchiamento, agli urti, ai raggi U ed agli agenti chimici, biologici ed atmosferici. <u>Capacità nominale:</u> lt. 240 <u>Dimensioni:</u> Altezza 105-108 cm, Larghezza 58-75 cm , Profondità 58-75cm <u>Dotazioni:</u> COPERCHIO : incernierato, piano, con maniglie per apertura ad una o due mani. I contenitori dovranno essere dotati di chiave per accesso riservato all'utenza di riferimento. RUOTE : gommate piene, assale in acciaio zincato FUSTO : attacco a pettine per sollevamento meccanico, tronco piramidale con base rettangolare, dotato di robuste cerniere ribassate per agevolare l'inserimento del sacco, assenza di spigoli vivi, superficie interna ed esterna liscia PERSONALIZZAZIONE : serigrafia logo del comune, adesivi comprendente la stampa in quadricromia e la relativa posa in opera a regola d'arte, con apposite colle resistenti agli agenti atmosferici, di un adesivo formato A5, contenente la tipologia di rifiuti raccolti (l'elaborato grafico verrà inviato in formato digitale dal committente al soggetto aggiudicatario al momento dell'affidamento della fornitura). L'adesivo dovrà essere incollato su ogni contenitore a partire da 10 cm. di distanza dall'estremità superiore, sul lato frontale di aperture del coperchio, con orientamento verticale, in modo che rimanga equidistante da ogni lato e comunque secondo le indicazioni dell'Ufficio Ambiente. Dovranno essere apposti su tutti i lati del contenitore apposti adesivi ad alta rifrangenza NOTE : per le caratteristiche tecnico-costruttive dei contenitori si rimanda agli artt. 1-4-5 del Capitolato Speciale d'Appalto	cadauno	26,50
Nr. 14 14	euro (ventisei/50) CONTENITORI CARRELLATI A DUE RUOTE LT. 240 (colore marrone frazione organica RSU) Fornitura comprensiva di carico, trasporto e scarico presso magazzino comunale in Pomarance di contenitori con coperchio colore MARRONE FRAZIONE ORGANICA RSU CER 20.01.08 aventi le seguenti caratteristiche : <u>Materiale</u> :materiale plastico derivante dalla raccolta differenziata (post-consumo) e garantiti dal certificato "Plastica Seconda Vita" dell'Istituto Italiano per la Promozione delle Plastiche daRiciclo, nella percentuale necessaria a garantire il rispetto del 35% dell'intera fornitura , resistente al deterioramento,all'invecchiamento, agli urti, ai raggi U ed agli agenti chimici, biologici ed atmosferici. <u>Capacità nominale:</u> lt. 240 <u>Dimensioni:</u> Altezza 105-108 cm, Larghezza 58-75 cm , Profondità 58-75cm <u>Dotazioni:</u> COPERCHIO : incernierato, piano, con maniglie per apertura ad una o due mani. I contenitori dovranno essere dotati di chiave per accesso riservato all'utenza di riferimento. RUOTE : gommate piene, assale in acciaio zincato FUSTO : attacco a pettine per sollevamento meccanico, tronco piramidale con base rettangolare, dotato di robuste cerniere ribassate per agevolare l'inserimento del sacco, assenza di spigoli vivi, superficie interna ed esterna liscia PERSONALIZZAZIONE : serigrafia logo del comune, adesivi comprendente la stampa in quadricromia e la relativa posa in opera a regola d'arte, con apposite colle resistenti agli agenti atmosferici, di un adesivo formato A5, contenente la tipologia di rifiuti raccolti (l'elaborato grafico verrà inviato in formato digitale dal committente al soggetto aggiudicatario al momento dell'affidamento della fornitura). L'adesivo dovrà essere incollato su ogni contenitore a partire da 10 cm. di distanza dall'estremità superiore, sul lato frontale di aperture del coperchio, con orientamento verticale, in modo che rimanga equidistante da ogni lato e comunque secondo le indicazioni dell'Ufficio Ambiente. Dovranno essere apposti su tutti i lati del contenitore apposti adesivi ad alta rifrangenza NOTE : per le caratteristiche tecnico-costruttive dei contenitori si rimanda agli artt. 1-4-5 del Capitolato Speciale d'Appalto	cadauno	26,50
Nr. 15 15	euro (ventisei/50) CONTENITORI CARRELLATI A DUE RUOTE LT. 240 (colore grigio indifferenziato) Fornitura comprensiva di carico, trasporto e scarico presso magazzino comunale in Pomarance di contenitori con coperchio colore	cadauno	26,50

Num.Ord. TARIFFA	DESCRIZIONE DELL'ARTICOLO	unità di misura	PREZZO UNITARIO
	<p>GRIGIO INDIFFERENZIATO CER 20.03.01 aventi le seguenti caratteristiche :</p> <p>Materiale :materiale plastico derivante dalla raccolta differenziata (post-consumo) e garantiti dal certificato "Plastica Seconda Vita" dell'Istituto Italiano per la Promozione delle Plastiche daRiciclo, nella percentuale necessaria a garantire il rispetto del 35% dell'intera fornitura , resistente al deterioramento, all'invecchiamento, agli urti i raggi U ed agl agenti chimici, biologici ed atmosferici.</p> <p>Capacità nominale: lt. 240</p> <p>Dimensioni: Altezza 105-108 cm, Larghezza 58-75 cm , Profondità 58-75cm</p> <p>Dotazioni:</p> <p>COPERCHIO : incernierato, piano, con maniglie per apertura ad una o due mani. I contenitori dovranno essere dotati di chiave per accesso riservato all'utenza di riferimento.</p> <p>RUOTE : gommate piene, assale in acciaio zincato</p> <p>FUSTO : attacco a pettine per sollevamento meccanico, tronco piramidale con base rettangolare, dotato di robuste cerniere ribassate per agevolare l'inserimento del sacco, assenza di spigoli vivi, superficie interna ed esterna liscia</p> <p>PERSONALIZZAZIONE : serigrafia logo del comune, adesivi comprendente la stampa in quadricromia e la relativa posa in opera a regola d'arte, con apposite colle resistenti agli agenti atmosferici, di un adesivo formato A5, contenente la tipologia di rifiuti raccolti (l'elaborato grafico verrà inviato in formato digitale dal committente al soggetto aggiudicatario al momento dell'affidamento della fornitura). L'adesivo dovrà essere incollato su ogni contenitore a partire da 10 cm. di distanza dall'estremità superiore, sul lato frontale di aperture del coperchio, con orientamento verticale, in modo che rimanga equidistante da ogni lato e comunque secondo le indicazioni dell'Ufficio Ambiente. Dovranno essere apposti su tutti i lati del contenitore apposti adesivi ad alta rifrangenza</p> <p>NOTE : per le caratteristiche tecnico-costruttive dei contenitori si rimanda agli artt. 1-4-5 del Capitolato Speciale d'Appalto</p>	cadauno	26,50
<p>Nr. 16 16</p>	<p>CONTENITORI CARRELLATI A DUE RUOTE LT. 360 (colore giallo carta e cartone) Fornitura comprensiva di carico, trasporto e scarico presso magazzino comunale in Pomarance di contenitori con coperchio colore GIALLO CARTA E CARTONE CER 20.01.01 aventi le seguenti caratteristiche :</p> <p>Materiale :materiale plastico derivante dalla raccolta differenziata (post-consumo) e garantiti dal certificato "Plastica Seconda Vita" dell'Istituto Italiano per la Promozione delle Plastiche daRiciclo, nella percentuale necessaria a garantire il rispetto del 35% dell'intera fornitura , resistente al deterioramento, all'invecchiamento, agli urti, ai raggi U ed agli agenti chimici, biologici ed atmosferici.</p> <p>Capacità nominale: lt. 360</p> <p>Dimensioni: Altezza 105-115 cm, Larghezza 60-78 cm , Profondità 82-86 cm</p> <p>Dotazioni:</p> <p>COPERCHIO : incernierato, piano, con maniglie per apertura ad una o due mani. I contenitori dovranno essere dotati di chiave per accesso riservato all'utenza di riferimento.</p> <p>RUOTE : gommate piene, assale in acciaio zincato</p> <p>FUSTO : attacco a pettine per sollevamento meccanico, tronco piramidale con base rettangolare, dotato di robuste cerniere ribassate per agevolare l'inserimento del sacco, assenza di spigoli vivi, superficie interna ed esterna liscia</p> <p>PERSONALIZZAZIONE : serigrafia logo del comune, adesivi comprendente la stampa in quadricromia e la relativa posa in opera a regola d'arte, con apposite colle resistenti agli agenti atmosferici, di un adesivo formato A5, contenente la tipologia di rifiuti raccolti (l'elaborato grafico verrà inviato in formato digitale dal committente al soggetto aggiudicatario al momento dell'affidamento della fornitura). L'adesivo dovrà essere incollato su ogni contenitore a partire da 10 cm. di distanza dall'estremità superiore, sul lato frontale di aperture del coperchio, con orientamento verticale, in modo che rimanga equidistante da ogni lato e comunque secondo le indicazioni dell'Ufficio Ambiente. Dovranno essere apposti su tutti i lati del contenitore apposti adesivi ad alta rifrangenza</p> <p>NOTE : per le caratteristiche tecnico-costruttive dei contenitori si rimanda agli artt. 1-4-5 del Capitolato Speciale d'Appalto</p>	cadauno	43,00
<p>Nr. 17 17</p>	<p>CONTENITORI CARRELLATI A DUE RUOTE LT. 360 (colore blu multimateriale leggero) Fornitura comprensiva di carico, trasporto e scarico presso magazzino comunale in Pomarance di contenitori con coperchio colore BLU MULTIMATERIALE LEGGERO CER 15.01.06 aventi le seguenti caratteristiche :</p> <p>Materiale :materiale plastico derivante dalla raccolta differenziata (post-consumo) e garantiti dal certificato "Plastica Seconda Vita" dell'Istituto Italiano per la Promozione delle Plastiche daRiciclo, nella percentuale necessaria a garantire il rispetto del 35% dell'intera fornitura , resistente a l deterioramentoall'invecchiamento, agli urti, ai raggi U ed agli agenti chimici, biologici ed atmosferici.</p> <p>Capacità nominale: lt. 360</p> <p>Dimensioni: Altezza 105-115 cm, Larghezza 60-78 cm , Profondità 82-86 cm</p> <p>Dotazioni:</p> <p>COPERCHIO : incernierato, piano, con maniglie per apertura ad una o due mani. I contenitori dovranno essere dotati di chiave per accesso riservato all'utenza di riferimento.</p> <p>RUOTE : gommate piene, assale in acciaio zincato</p> <p>FUSTO : attacco a pettine per sollevamento meccanico, tronco piramidale con base rettangolare, dotato di robuste cerniere ribassate per agevolare l'inserimento del sacco, assenza di spigoli vivi, superficie interna ed esterna liscia</p> <p>PERSONALIZZAZIONE : serigrafia logo del comune, adesivi comprendente la stampa in quadricromia e la relativa posa in opera a regola d'arte, con apposite colle resistenti agli agenti atmosferici, di un adesivo formato A5, contenente la tipologia di rifiuti raccolti (l'elaborato grafico verrà inviato in formato digitale dal committente al soggetto aggiudicatario al momento dell'affidamento della fornitura). L'adesivo dovrà essere incollato su ogni contenitore a partire da 10 cm. di distanza dall'estremità superiore, sul lato frontale di aperture del coperchio, con orientamento verticale, in modo che rimanga equidistante da ogni lato e comunque secondo le indicazioni dell'Ufficio Ambiente. Dovranno essere apposti su tutti i lati del contenitore apposti adesivi ad alta rifrangenza</p> <p>NOTE : per le caratteristiche tecnico-costruttive dei contenitori si rimanda agli artt. 1-4-5 del Capitolato Speciale d'Appalto</p>		

Num.Ord TARIFFA	DESCRIZIONE DELL'ARTICOLO	unità di misura	PREZZO UNITARIO
Nr. 18 18	<p>euro (quarantatre/00)</p> <p>CONTENITORI CARRELLATI A DUE RUOTE LT. 360 (colore verde raccolta del vetro) Fornitura comprensiva di carico, trasporto e scarico presso magazzino comunale in Pomarance di contenitori con coperchio colore VERDE RACCOLTA DEL VETRO CER 15.01.07 aventi le seguenti caratteristiche : Materiale :materiale plastico derivante dalla raccolta differenziata (post-consumo) e garantiti dal certificato "Plastica Seconda Vita" dell'Istituto Italiano per la Promozione delle Plastiche daRiciclo, nella percentuale necessaria a garantire il rispetto del 35% dell'intera fornitura , resistente al deterioramento all'invecchiamento, agli urti, ai raggi U ed agli agenti chimici, biologici ed atmosferici. Capacità nominale: lt. 360 Dimensioni: Altezza 105-115 cm, Larghezza 60-78 cm , Profondità 82-86 cm Dotazioni: COPERCHIO : incernierato, piano, con maniglie per apertura ad una o due mani. I contenitori dovranno essere dotati di chiave per accesso riservato all'utenza di riferimento. RUOTE : gommate piene, assale in acciaio zincato FUSTO : attacco a pettine per sollevamento meccanico, tronco piramidale con base rettangolare, dotato di robuste cerniere ribassate per agevolare l'inserimento del sacco, assenza di spigoli vivi, superficie interna ed esterna liscia PERSONALIZZAZIONE : serigrafia logo del comune, adesivi comprendente la stampa in quadricromia e la relativa posa in opera a regola d'arte, con apposite colle resistenti agli agenti atmosferici, di un adesivo formato A5, contenente la tipologia di rifiuti raccolti (l'elaborato grafico verrà inviato in formato digitale dal committente al soggetto aggiudicatario al momento dell'affidamento della fornitura). L'adesivo dovrà essere incollato su ogni contenitore a partire da 10 cm. di distanza dall'estremità superiore, sul lato frontale di aperture del coperchio, con orientamento verticale, in modo che rimanga equidistante da ogni lato e comunque secondo le indicazioni dell'Ufficio Ambiente. Dovranno essere apposti su tutti i lati del contenitore apposti adesivi ad alta rifrangenza NOTE : per le caratteristiche tecnico-costruttive dei contenitori si rimanda agli artt. 1-4-5 del Capitolato Speciale d'Appalto</p>	cadauno	43,00
Nr. 19 19	<p>euro (quarantatre/00)</p> <p>CONTENITORI CARRELLATI A DUE RUOTE LT. 360 (colore marrone frazione organica RSU) Fornitura comprensiva di carico, trasporto e scarico presso magazzino comunale in Pomarance di contenitori con coperchio colore MARRONE FRAZIONE ORGANICA RSU CER 20.01.08 aventi le seguenti caratteristiche : Materiale :materiale plastico derivante dalla raccolta differenziata (post-consumo) e garantiti dal certificato "Plastica Seconda Vita" dell'Istituto Italiano per la Promozione delle Plastiche daRiciclo, nella percentuale necessaria a garantire il rispetto del 35% dell'intera fornitura , resistente al deterioramentoall'invecchiamento, agli urti, ai raggi U ed agli agenti chimici, biologici ed atmosferici. Capacità nominale: lt. 360 Dimensioni: Altezza 105-115 cm, Larghezza 60-78 cm , Profondità 82-86 cm Dotazioni: COPERCHIO : incernierato, piano, con maniglie per apertura ad una o due mani. I contenitori dovranno essere dotati di chiave per accesso riservato all'utenza di riferimento. RUOTE : gommate piene, assale in acciaio zincato FUSTO : attacco a pettine per sollevamento meccanico, tronco piramidale con base rettangolare, dotato di robuste cerniere ribassate per agevolare l'inserimento del sacco, assenza di spigoli vivi, superficie interna ed esterna liscia PERSONALIZZAZIONE : serigrafia logo del comune, adesivi comprendente la stampa in quadricromia e la relativa posa in opera a regola d'arte, con apposite colle resistenti agli agenti atmosferici, di un adesivo formato A5, contenente la tipologia di rifiuti raccolti (l'elaborato grafico verrà inviato in formato digitale dal committente al soggetto aggiudicatario al momento dell'affidamento della fornitura). L'adesivo dovrà essere incollato su ogni contenitore a partire da 10 cm. di distanza dall'estremità superiore, sul lato frontale di aperture del coperchio, con orientamento verticale, in modo che rimanga equidistante da ogni lato e comunque secondo le indicazioni dell'Ufficio Ambiente. Dovranno essere apposti su tutti i lati del contenitore apposti adesivi ad alta rifrangenza NOTE : per le caratteristiche tecnico-costruttive dei contenitori si rimanda agli artt. 1-4-5 del Capitolato Speciale d'Appalto</p>	cadauno	43,00
Nr. 20 20	<p>euro (quarantatre/00)</p> <p>CONTENITORI CARRELLATI A DUE RUOTE LT. 360 (colore grigio indifferenziato) Fornitura comprensiva di carico, trasporto e scarico presso magazzino comunale in Pomarance di contenitori con coperchio colore GRIGIO INDIFFERENZIATO CER 20.03.01 aventi le seguenti caratteristiche : Materiale :materiale plastico derivante dalla raccolta differenziata (post-consumo) e garantiti dal certificato "Plastica Seconda Vita" dell'Istituto Italiano per la Promozione delle Plastiche daRiciclo, nella percentuale necessaria a garantire il rispetto del 35% dell'intera fornitura , resistente al deterioramento,all'invecchiamento, agli urti, ai raggi U ed agli agenti chimici, biologici ed atmosferici. Capacità nominale: lt. 360 Dimensioni: Altezza 105-115 cm, Larghezza 60-78 cm , Profondità 82-86 cm Dotazioni: COPERCHIO : incernierato, piano, con maniglie per apertura ad una o due mani. I contenitori dovranno essere dotati di chiave per accesso riservato all'utenza di riferimento. RUOTE : gommate piene, assale in acciaio zincato FUSTO : attacco a pettine per sollevamento meccanico, tronco piramidale con base rettangolare, dotato di robuste cerniere ribassate per agevolare l'inserimento del sacco, assenza di spigoli vivi, superficie interna ed esterna liscia PERSONALIZZAZIONE : serigrafia logo del comune, adesivi comprendente la stampa in quadricromia e la relativa posa in opera a regola d'arte, con apposite colle resistenti agli agenti atmosferici, di un adesivo formato A5, contenente la tipologia di rifiuti raccolti (l'elaborato grafico verrà inviato in formato digitale dal committente al soggetto aggiudicatario al momento dell'affidamento della fornitura). L'adesivo dovrà essere incollato su ogni contenitore a partire da 10 cm. di distanza dall'estremità superiore, sul lato frontale di aperture del coperchio, con orientamento verticale, in modo che rimanga equidistante da ogni lato e comunque secondo</p>	cadauno	43,00

Num.Ord. TARIFFA	DESCRIZIONE DELL'ARTICOLO	unità di misura	PREZZO UNITARIO
	<p>le indicazioni dell'Ufficio Ambiente. Dovranno essere apposti su tutti i lati del contenitore apposti adesivi ad alta rifrangenza NOTE : per le caratteristiche tecnico -costruttive dei contenitori si rimanda agli artt. 1 -4-5 del Capitolato Speciale d'Appalto</p> <p>euro (quarantatre/00)</p> <p style="text-align: center;">Il Tecnico Dott. Arch. Roberta COSTAGLI</p>	cadauno	43,00





COMUNE DI POMARANCE
Provincia di Pisa

pag. 1

**COMPUTO METRICO
ESTIMATIVO**

OGGETTO: Fornitura di contenitori per la raccolta differenziata "Porta a Porta" dei
RSU del Comune di Pomarance CAM D.M. 13/02/2014

COMMITTENTE: Comune di Pomarance

IL TECNICO
Dott. Arch. Roberta COSTAGLI

Num.Ord. TARIFFA	DESIGNAZIONE DEI LAVORI	DIMENSIONI				Quantità	IMPORTI	
		par.ug	lung.	larg.	H/peso		unitario	TOTALE
	RIPORTO							
	LAVORI A MISURA							
1 01	CONTENITORI SEMPLICI AREATI (colore marrone per frazione organica) Fornitura comprensiva di carico, trasporto e scarico presso magazzino comunale in Pomarance di contenitori color ... er le caratteristiche tecnico-costruttive dei contenitori si rimanda agli artt. 1-4-5 del Capitolato Speciale d'Appalto					3'500,00		
	SOMMANO cadauno					3'500,00	4,00	14'000,00
2 02	CONTENITORI SEMPLICI CON PORTELLO FRONTALE IMPILABILI (colore giallo per carta e cartone) Fornitura comprensiva di carico, trasporto e scarico presso magazzino comunale in Pomaran ... caratteristiche tecnico-costruttive dei contenitori si rimanda agli artt. 1-4-5 del Capitolato Speciale d'Appalto					1'900,00		
	SOMMANO cadauno					1'900,00	5,01	9'519,00
3 03	CONTENITORI SEMPLICI CON PORTELLO FRONTALE IMPILABILI (colore blu multimateriale leggero) Fornitura comprensiva di carico, trasporto e scarico presso magazzino comunale in Pomaran ... caratteristiche tecnico-costruttive dei contenitori si rimanda agli artt. 1-4-5 del Capitolato Speciale d'Appalto					1'900,00		
	SOMMANO cadauno					1'900,00	5,01	9'519,00
4 04	CONTENITORI SEMPLICI CON PORTELLO FRONTALE IMPILABILI (colore verde raccolta del vetro) Fornitura comprensiva di carico, trasporto e scarico presso magazzino comunale in Pomarance ... caratteristiche tecnico-costruttive dei contenitori si rimanda agli artt. 1-4-5 del Capitolato Speciale d'Appalto					3'500,00		
	SOMMANO cadauno					3'500,00	5,01	17'535,00
5 05	CONTENITORI SEMPLICI CON PORTELLO FRONTALE IMPILABILI (colore marrone per frazione organica) Fornitura comprensiva di carico, trasporto e scarico presso magazzino comunale in Poma ... caratteristiche tecnico-costruttive dei contenitori si rimanda agli artt. 1-4-5 del Capitolato Speciale d'Appalto					1'900,00		
	SOMMANO cadauno					1'900,00	5,01	9'519,00
6 06	CONTENITORI CARRELLATI A DUE RUOTE LT. 120 (colore giallo per carta e cartone) Fornitura comprensiva di carico, trasporto e scarico presso magazzino comunale in Pomarance di conte ... caratteristiche tecnico-costruttive dei contenitori si rimanda agli artt. 1-4-5 del Capitolato Speciale d'Appalto					200,00		
	SOMMANO cadauno					200,00	19,87	3'974,00
7 07	CONTENITORI CARRELLATI A DUE RUOTE LT. 120 (colore blu multimateriale leggero)							
	A RIPORTARE							64'066,00

Num.Ord. TARIFFA	DESIGNAZIONE DEI LAVORI	DIMENSIONI				Quantità	IMPORTI	
		par ug.	lung.	larg.	H/peso		unitario	TOTALE
	RIPORTO							64'066,00
	Fornitura comprensiva di carico, trasporto e scarico presso magazzino comunale in Pomarance di cont ... caratteristiche tecnico-costruttive dei contenitori si rimanda agli artt. 1-4-5 del Capitolato Speciale d'Appalto					200,00		
	SOMMANO cadauno					200,00	19,87	3'974,00
8 08	CONTENITORI CARRELLATI A DUE RUOTE LT. 120 (colore verde raccolta del vetro) Fornitura comprensiva di carico, trasporto e scarico presso magazzino comunale in Pomarance di conte ... caratteristiche tecnico-costruttive dei contenitori si rimanda agli artt. 1-4-5 del Capitolato Speciale d'Appalto					200,00		
	SOMMANO cadauno					200,00	19,87	3'974,00
9 09	CONTENITORI CARRELLATI A DUE RUOTE LT. 120 (colore marrone frazione organica RSU) Fornitura comprensiva di carico, trasporto e scarico presso magazzino comunale in Pomarance di c ... caratteristiche tecnico-costruttive dei contenitori si rimanda agli artt. 1-4-5 del Capitolato Speciale d'Appalto					200,00		
	SOMMANO cadauno					200,00	19,87	3'974,00
10 10	CONTENITORI CARRELLATI A DUE RUOTE LT. 120 (colore grigio indifferenziato) Fornitura comprensiva di carico, trasporto e scarico presso magazzino comunale in Pomarance di contenito ... caratteristiche tecnico-costruttive dei contenitori si rimanda agli artt. 1-4-5 del Capitolato Speciale d'Appalto					200,00		
	SOMMANO cadauno					200,00	19,87	3'974,00
11 11	CONTENITORI CARRELLATI A DUE RUOTE LT. 240 (colore giallo carta e cartone) Fornitura comprensiva di carico, trasporto e scarico presso magazzino comunale in Pomarance di conteni ... caratteristiche tecnico-costruttive dei contenitori si rimanda agli artt. 1-4-5 del Capitolato Speciale d'Appalto					200,00		
	SOMMANO cadauno					200,00	26,50	5'300,00
12 12	CONTENITORI CARRELLATI A DUE RUOTE LT. 240 (colore blu multimateriale leggero) Fornitura comprensiva di carico, trasporto e scarico presso magazzino comunale in Pomarance di con ... caratteristiche tecnico-costruttive dei contenitori si rimanda agli artt. 1-4-5 del Capitolato Speciale d'Appalto					200,00		
	SOMMANO cadauno					200,00	26,50	5'300,00
13 13	CONTENITORI CARRELLATI A DUE RUOTE LT. 240 (colore verde raccolta del vetro) Fornitura comprensiva di carico, trasporto e scarico presso magazzino comunale in Pomarance di conte ... caratteristiche tecnico-costruttive dei contenitori si rimanda agli artt. 1-4-5 del Capitolato Speciale d'Appalto							
	A RIPORTARE							90'562,00

Num.Ord. TARIFFA	DESIGNAZIONE DEI LAVORI	DIMENSIONI				Quantità	IMPORTI	
		par.ug.	lung.	larg.	H/peso		unitario	TOTALE
	RIPORTO							90'562,00
14	SOMMANO cadauno					200,00		
14	CONTENITORI CARRELLATI A DUE RUOTE LT. 240 (colore marrone frazione organica RSU) Fornitura comprensiva di carico, trasporto e scarico presso magazzino comunale in Pomarance di ... caratteristiche tecnico-costruttive dei contenitori si rimanda agli artt. 1-4-5 del Capitolato Speciale d'Appalto					200,00	26,50	5'300,00
	SOMMANO cadauno					200,00		
15	SOMMANO cadauno					200,00		
15	CONTENITORI CARRELLATI A DUE RUOTE LT. 240 (colore grigio indifferenziato) Fornitura comprensiva di carico, trasporto e scarico presso magazzino comunale in Pomarance di conteni ... caratteristiche tecnico-costruttive dei contenitori si rimanda agli artt. 1-4-5 del Capitolato Speciale d'Appalto					200,00	26,50	5'300,00
	SOMMANO cadauno					200,00		
16	SOMMANO cadauno					200,00		
16	CONTENITORI CARRELLATI A DUE RUOTE LT. 360 (colore giallo carta e cartone) Fornitura comprensiva di carico, trasporto e scarico presso magazzino comunale in Pomarance di conteni ... caratteristiche tecnico-costruttive dei contenitori si rimanda agli artt. 1-4-5 del Capitolato Speciale d'Appalto					50,00	43,00	2'150,00
	SOMMANO cadauno					50,00		
17	SOMMANO cadauno					50,00		
17	CONTENITORI CARRELLATI A DUE RUOTE LT. 360 (colore blu multimateriale leggero) Fornitura comprensiva di carico, trasporto e scarico presso magazzino comunale in Pomarance di con ... caratteristiche tecnico-costruttive dei contenitori si rimanda agli artt. 1-4-5 del Capitolato Speciale d'Appalto					50,00	43,00	2'150,00
	SOMMANO cadauno					50,00		
18	SOMMANO cadauno					50,00		
18	CONTENITORI CARRELLATI A DUE RUOTE LT. 360 (colore verde raccolta del vetro) Fornitura comprensiva di carico, trasporto e scarico presso magazzino comunale in Pomarance di conte ... caratteristiche tecnico-costruttive dei contenitori si rimanda agli artt. 1-4-5 del Capitolato Speciale d'Appalto					50,00	43,00	2'150,00
	SOMMANO cadauno					50,00		
19	SOMMANO cadauno					50,00		
19	CONTENITORI CARRELLATI A DUE RUOTE LT. 360 (colore marrone frazione organica RSU) Fornitura comprensiva di carico, trasporto e scarico presso magazzino comunale in Pomarance di ... caratteristiche tecnico-costruttive dei contenitori si rimanda agli artt. 1-4-5 del Capitolato Speciale d'Appalto					50,00	43,00	2'150,00
	SOMMANO cadauno					50,00		
	A RIPORTARE							115'062,00

Num.Ord. TARIFFA	DESIGNAZIONE DEI LAVORI	DIMENSIONI				Quantità	IMPORTI	
		par.ug.	lung.	larg.	H/peso		unitario	TOTALE
	RIPORTO							115'062,00
20 20	CONTENITORI CARRELLATI A DUE RUOTE LT. 360 (colore grigio indifferenziato) Fornitura comprensiva di carico, trasporto e scarico presso magazzino comunale in Pomarance di conteni ... caratteristiche tecnico-costruttive dei contenitori si rimanda agli artt. 1-4-5 del Capitolato Speciale d'Appalto					50,00		
	SOMMANO cadauno					50,00	43,00	2'150,00
	Parziale LAVORI A MISURA euro							117'212,00
	TOTALE euro							117'212,00
	Il Tecnico Dott. Arch. Roberta COSTAGLI							
	A RIPORTARE							





COMUNE DI POMARANCE
Provincia di Pisa

SETTORE GESTIONE DEL TERRITORIO

SCHEMA DI CONTRATTO

OGGETTO: " AFFIDAMENTO DELLA FORNITURA DI DI CONTENITORI PER LA RACCOLTA DIFFERENZIATA PORTA A PORTA DEI RSU NEL COMUNE DI POMARANCE CAM D.M. 13.02.2014

COMMITTENTE: COMUNE DI POMARANCE

comparenti della cui identità personale e capacità giuridica io Segretario comunale sono personalmente certo.

PREMESSO

CHE con DeTERMINA DEL Settore gestione del Territorio n. del _____ , è stato approvato il progetto della fornitura di cui in oggetto, per l'importo complessivo di €. _____, stabilendo altresì di affidare il servizio stesso mediante procedura negoziata ai sensi dell'art. 36 comma 2 del D.Lgs n.50/2016 e s.m.i da esperirsi con il criterio del prezzo più basso;

CHE alla spesa relativa al servizio in oggetto viene fatto fronte come indicato nella citata determinazione n. _____ del _____ ;

CHE con Verbale n. _____ in data _____ redatto a seguito di seduta esperita in data _____ , recepito con determina del responsabile del Settore gestione del territorio n. _____ in data _____, è stata formulata la proposta di aggiudicazione della fornitura in oggetto a favore dell'impresa _____ , per un importo di €. _____ più I.V.A., oltre a €. _____ più I.V.A.;

CHE con determinazione del Settore gestione del territorio n. _____ del _____ si è provveduto all'aggiudicazione definitiva del servizio in oggetto;

CHE si è provveduto alle comunicazioni dell'aggiudicazione definitiva ai sensi dell'art. 76 del D.Lgs. n. 50 del 18/04/2016 e che l'ultima di tali comunicazioni è stata inoltrata in data _____ ;

CHE è stata accettata in sostituzione della prestazione in numerario della cauzione definitiva dovuta a garanzia degli obblighi da assumere con il contratto della fornitura in argomento, la polizza fideiussoria n. _____ rilasciata in data _____ dalla _____ , dell'importo di €. _____ , valida dal _____ fino al _____ e comunque fino ad espressa autorizzazione di svincolo da parte del COMUNE; (da inserire se prodotta la certificazione) **cifra corrispondente al ...% dell'importo dovuto, in quanto la suddetta Impresa ha presentato la certificazione _____ ai sensi dell'art. 93, comma 7, del D. L.gs. 50 del 18/04/2016;**

CHE sono stati assegnati al seguente appalto il codice CUP _____ CIG _____, che deve essere riportato in tutti i bonifici relativi a ciascuna transazione posta in essere dall'appaltatore, nonché da eventuali subappaltatori e subcontraenti, ai sensi dell'art. 3, comma 5, della legge n. 136/2010 e s.m.i.;

CHE è stato acquisito il DURC ai sensi del D.M. 30 gennaio 2015, dal quale risulta che l'appaltatore è in regola con gli adempimenti contributivi e assicurativi;

CHE si è ottemperato agli adempimenti previsti dal D.Lgs. n. 159/2011;

CHE si è stabilito di addivenire in data odierna alla stipulazione del contratto in forma pubblica amministrativa.

le parti convengono e stipulano quanto segue:

Art. 1

Le premesse di cui sopra fanno parte integrante e sostanziale del presente atto

Art. 2

OGGETTO DEL CONTRATTO

Il Signornella sua qualità e rappresentanza come sopra specificato, stipula con l'impresa che come sopra rappresentata accetta, il presente contratto di appalto del servizio ad oggetto " AFFIDAMENTO DELLA FORNITURA DI CONTENITORI PER LA RACCOLTA DIFFERENZIATA PORTA A PORTA DEI RSU NEL COMUNE DI POMARANACE CAN DM 13.02.2014 come meglio specificato nel "Capitolato Speciale d'Appalto", e promette e si obbliga a far corrispondere il corrispettivo della fornitura nei modi e termini di cui agli articoli seguenti.

Il Signor in nome e per conto dell'impresa che rappresenta, si obbliga a far eseguire la fornitura di cui in parola e si dichiara edotto degli obblighi che col presente atto viene ad assumere ai sensi e per gli effetti del Codice dei contratti pubblici relativi a lavori, servizi e forniture di cui al D.Lgs. 18 aprile 2016, n. 50 e ss.mm.ii, di seguito chiamato "Codice", del D.P.R. 5 ottobre 2010 n. 207, di seguito denominato "Regolamento" per le parti non abrogate dal d.lgs. n. 50/2016, della Legge Regione Toscana 13 luglio 2007, n. 38 e s.m., di seguito denominata "L.R.T. n. 38/07 e s.m." per le disposizioni compatibili con il d.lgs. n. 50/2016, del Decreto del Ministero dell'Ambiente della tutela del territorio e del mare del 13.02.2014 relativamente ai Criteri Ambientali minimi ove pertinente e di tutte le norme attuative del Codice ed ivi richiamate, e si impegna, pertanto a curarne l'esatta osservanza.

L'Impresaelegge domicilio legale presso _____ in via dove potranno validamente esser fatte tutte le comunicazioni e notifiche in dipendenza del presente contratto.

Per tutto quanto non espressamente previsto le parti si rifanno alle vigenti disposizioni di legge in materia.

Art. 3 CORRISPETTIVO DELL'APPALTO

L'importo contrattuale ammonta a Euro (diconsi euro)

L'importo contrattuale è al netto dell'I.V.A. ed è fatta salva la liquidazione finale.

Il contratto è stipulato a corpo , per cui il corrispettivo di cui sopra resta fisso e invariabile.

Art. 4 DOCUMENTI CHE FANNO PARTE DEL CONTRATTO

Fanno parte integrante del presente contratto, oltre al Capitolato speciale d'appalto, limitatamente a quanto qui non disciplinato, i seguenti elaborati:

- 1) l'elenco dei prezzi unitari
- 4) le polizze di garanzia

Art. 5 CAPITOLATO SPECIALE D'APPALTO

L'appalto viene concesso ed accettato sotto la piena, assoluta, inderogabile e inscindibile osservanza delle norme, condizioni, patti, obblighi, oneri e modalità desunti e risultanti dal Capitolato Speciale d'Appalto integrante il progetto, che l'impresa dichiara di conoscere e di accettare e che qui si intendono integralmente riportati e trascritti con rinuncia a qualsiasi contraria eccezione.

Art. 6 VARIAZIONI AL PROGETTO E AL CORRISPETTIVO

Ai sensi dell'art. 106, comma 1 lett. e) del D.Lgs n.50/2016 e ss.mm.ii, la SA si riserva di apportare modifiche al contratto, nel rispetto del comma 4 del medesimo articolo, che potranno rendersi necessarie o opportune allo scopo di migliorare la funzionalità o la qualità della fornitura oggetto del contratto. Dette modifiche non potranno superare il 10% del Contratto.

Ai sensi dell'art. 106, comma 12, del Codice il COMUNE può ordinare, durante l'esecuzione del contratto, una variazione della fornitura fino alla concorrenza di un quinto dell'importo dell'appalto; in tale caso, l'appaltatore non può far valere il diritto alla risoluzione del contratto, ma è tenuto ad eseguire le variate forniture, previa sottoscrizione di un atto di sottomissione, agli stessi patti, prezzi e condizioni del contratto originario, salva l'eventuale applicazione di nuovi prezzi concordati, e non ha diritto ad alcuna indennità ad eccezione del corrispettivo relativo alle nuove prestazioni. Per la determinazione del quinto, trova applicazione l'art. 22 del D.M. 7 marzo 2018, n. 49.

Resta nella facoltà del Direttore dell'Esecuzione disporre modifiche di dettaglio, a spesa invariata, previa comunicazione al R.U.P.

Nessuna variazione o modifica al contratto può essere introdotta dall'appaltatore, se non è disposta dal Direttore dell'Esecuzione del contratto e preventivamente approvata dalla stazione appaltante nel rispetto delle condizioni e dei limiti di cui all'art. 106 del Codice.

In caso di modifiche contrattuali non disposte dalla direzione dell'esecuzione del contratto e non approvate dalla stazione appaltante, lo stesso Direttore dell'Esecuzione fornisce all'appaltatore le disposizioni per la rimessa in pristino stato con spese a carico dell'appaltatore medesimo, il quale non ha diritto a pagamenti o rimborsi di sorta per quanto eseguito sia a titolo di modifica contrattuale non autorizzata sia a titolo di rimessa in pristino della situazione preesistente.

Per quanto non qui richiamato, si rimanda alla disciplina riportata nel capitolato speciale di appalto.

Art. 7 AVVIO DELL'ESECUZIONE DEL CONTRATTO

Sarà proceduto all'avvio dell'esecuzione del contratto, con apposito verbale come previsto nel capitolato speciale di appalto, entro 30 giorni dalla data di stipulazione, fatta salva l'esecuzione d'urgenza di cui all'art. 32, comma 8, del Codice; trascorso tale termine sarà applicata una penale giornaliera dello 0,3 per mille per ogni giorno di ritardo imputabile all'appaltatore, che sarà annotata dal Direttore dell'Esecuzione nel Registro di contabilità e sarà computata a debito dell'Impresa nel primo acconto. Qualora il ritardo si protragga per ulteriori 30 giorni, il COMUNE avrà la facoltà di procedere alla risoluzione del contratto ed all'incameramento della cauzione definitiva.

Qualora l'appaltatore intenda far valere pretese derivanti dalla riscontrata difformità dello stato dei luoghi o dei mezzi o degli strumenti rispetto a quanto previsto dai documenti contrattuali, è tenuto a formulare, per iscritto, esplicita contestazione sul verbale di avvio dell'esecuzione, a pena di decadenza.

Art. 8 DURATA-PENALI-PROROGHE

Il presente appalto ha durata 60 giorni decorrenti dalla data di consegna di cui al precedente art. 7.

In caso di ritardo/inadempienze nell'esecuzione della fornitura saranno applicate le penali di seguito previste, il cui ammontare complessivo non potrà comunque superare il 10% dell'importo contrattuale. Qualora le penali superino tale importo la SA potrà procedere alla risoluzione del contratto ed all'incameramento della cauzione.

L'importo delle penali potrà essere trattenuto:

- dalla contabilità a saldo finale;

In ogni caso l'applicazione delle penali non esimerà l'appaltatore dal risarcimento di ulteriori danni, ivi compresi i danni di immagine, o oneri subiti dalla SA in conseguenza delle inadempienze.

Art. 9

OBBLIGHI DI TRACCIABILITA' DEI FLUSSI FINANZIARI

In ottemperanza a quanto previsto dall'art. 3 della legge n. 136/2010 e s.m.i., tutti i movimenti finanziari relativi al presente contratto di appalto debbono essere registrati su apposito/i conto/i corrente/i dedicato/i e debbono essere effettuati esclusivamente tramite bonifico bancario o postale oppure con altri strumenti di pagamento idonei a consentire la piena tracciabilità delle operazioni. In tali documenti debbono essere riportati il codice CIG _____ assegnati al presente intervento.

Le parti, con la sottoscrizione del presente contratto, assumono tutti gli obblighi di tracciabilità dei flussi finanziari come disciplinati dalla legge n. 136/2010 e s.m.i. e come individuati analiticamente all'art. 3 della stessa, cui si rinvia.

Le parti prendono atto che costituisce causa di risoluzione del presente contratto di appalto l'effettuazione di anche una sola transazione senza l'utilizzo del bonifico bancario o postale oppure di altro strumento idoneo a consentire la piena tracciabilità dei flussi finanziari.

L'appaltatore si impegna, altresì, ad inserire negli eventuali contratti di subappalto o sub contratti apposita clausola con la quale le parti assumono gli obblighi di tracciabilità dei flussi finanziari di cui alla legge n. 136/2010 e s.m.i.. nonché l'impegno a comunicare immediatamente al Comune di Pomarance ed alla Prefettura di Pisa notizia dell'inadempimento della propria controparte agli obblighi di tracciabilità ed a trasmettere allo stesso Comune di Pomarance copia del contratto sottoscritto.

Art. 10 ONERI ED OBBLIGHI DIVERSI A CARICO DELL'APPALTATORE RESPONSABILITA' DELL'APPALTATORE

L'appaltatore si impegna a rispettare tutti gli oneri ed obblighi contenuti nel presente contratto, nonché nel Capitolato Speciale di Appalto facente parte integrante e sostanziale del presente atto.

Ai sensi dell'art. 24 della L.R.T. n. 38/07, è altresì fatto obbligo all'appaltatore di informare immediatamente la stazione appaltante di qualsiasi atto di intimidazione commesso nei suoi confronti nel corso del contratto con la finalità di condizionarne la regolare e corretta esecuzione.

(Per le imprese che occupano un numero di dipendenti inferiore a 15 o che occupano da 15 a 35 dipendenti e che non hanno effettuato nuove assunzioni a partire dal 18.1.2000, escluso, per le imprese edili, il personale di cantiere e gli addetti al trasporto di settore)

Le parti danno atto che l'Appaltatore ha dichiarato in sede di gara di non essere assoggettato agli obblighi di assunzioni obbligatorie di cui alla L. 12 marzo 1999 n. 68 "Norme per il diritto al lavoro dei disabili".

(Per le imprese che occupano più di 15 dipendenti escluso, per le imprese edili, il personale di cantiere e gli addetti al trasporto di settore oppure che abbiano effettuato nuove assunzioni dal 18.01.2000)

Le parti danno atto che l'Appaltatore ha dichiarato in sede di gara di essere in regola con le norme che disciplinano il diritto al lavoro dei disabili ed il Servizio dell'impiego della Provincia di, competente per il territorio nel quale l'Appaltatore ha la sede legale, in data protocollo, ha confermato l'ottemperanza dell'Impresa alle norme di cui alla L. 12 marzo 1999 n°68 "Norme per il diritto al lavoro dei disabili".

Art. 11 PAGAMENTI

Per le modalità di effettuazione dei pagamenti nel rispetto degli obblighi di tracciabilità dei flussi finanziari di cui alla legge n. 136/2010 e s.m.i., si applica quanto previsto al precedente articolo 9.

In caso di ritardo nel pagamento delle retribuzioni dovute al personale dipendente dell'appaltatore, troverà applicazione l'art. 30, comma 6, del d.lgs. n. 50/2016 e ss.mm.ii. Qualora l'importo si riveli insufficiente la stazione appaltante provvederà ad incamerare la cauzione definitiva per la somma necessaria, ai sensi dell'art. 103, comma 2, del citato d.lgs. n. 50/2016 e ss.mm.ii.

Ai sensi dell'art. 4, comma 4 del D.lgs. 231/2002, data la complessità del procedimento ex art. 48bis del D.P.R. 602/1973, D.lgs. 50/2016 e ss.mm.ii, D.M. 49/2018, in materia di verifica dei requisiti del contraente e della prestazione de qua, si pattuisce che il pagamento è previsto entro 60 giorni dalla data di ricevimento della fattura emessa, fatta salva l'applicazione di termini superiori ai sensi del predetto art. 4 unitamente a quanto previsto dal D.lgs. 50/2016 e ss.mm.ii.

L'emissione, la trasmissione ed il ricevimento della fattura dovranno seguire le norme di cui al regolamento ex D.M. 3 aprile 2013, n. 55

Tutti i pagamenti verranno disposti, per il solo corrispettivo indicato in fattura al netto dell'IVA - ai sensi dell'art. 1, co. 629, della L. 23 dicembre 2014, n. 190, "Legge di Stabilità 2015" - a mezzo di mandati emessi dal COMUNE intestati a, fatto salvo quanto sopra previsto per il pagamento diretto al subappaltatore. Il versamento dell'imposta indicata in fattura sarà effettuato direttamente dall'Amministrazione appaltante secondo le modalità e i termini indicati con decreto Ministero dell'Economia e delle Finanze 23.1.2015, ai sensi dell'art. 17-ter del d.P.R. n. 633/1972 e ss.mm.ii.

L'impresa, per ottemperare a quanto disposto dalla citata normativa, dovrà emettere regolare fattura con l'annotazione "scissione dei pagamenti".

Si rimanda all' art. 17 del Capitolato speciale di appalto.

Art. 12 SOSPENSIONI DELL'ESECUZIONE - CLAUSOLA PENALE

Le sospensioni parziali o totali della fornitura, già contemplate nel programma esecutivo non rientrano tra quelle regolate dalla vigente normativa e non danno diritto all'Appaltatore di richiedere compenso o indennizzo di sorta né protrazione di termini contrattuali oltre quelli stabiliti.

Nell'eventualità che, successivamente alla stipula del contratto insorgano, per cause imprevedibili o di forza maggiore, impedimenti che non consentano di procedere, parzialmente o totalmente, al regolare svolgimento della fornitura, si procederà ai sensi dell'art. 107 del d.lgs. n. 50/2016 e ss.mm.ii. e di quanto dettagliato nel Capitolato Speciale di Appalto. Il verbale di ripresa, riportante il nuovo termine contrattuale individuato dal R.U.P., dovrà essere sottoscritto sia dal Direttore dell'Esecuzione sia dall'Appaltatore.

Qualora la sospensione o le sospensioni durino per un periodo di tempo superiore **2 mesi** complessivi, l'Appaltatore può chiedere la risoluzione del contratto senza indennità o con rifusione dei maggiori oneri derivanti dal prolungamento della sospensione oltre i termini suddetti solo nell'ipotesi in cui la stazione appaltante si opponga alla richiesta di risoluzione. Nessun indennizzo è dovuto all'Appaltatore negli altri casi.

Nel caso di sospensioni totali o parziali della fornitura, disposte per cause diverse da quelle indicate nell'art. 107, commi 1, 2 e 4, del Codice, l'Appaltatore ha diritto ad un risarcimento quantificato sulla base dei criteri individuati dall'art. 10, comma 2, del D.MIT n. 49/2018.

Art. 13 VERIFICA DI CONFORMITA'

Le operazioni di verifica di conformità/ di emissione del C.R.F. dovranno essere concluse entro 60 giorni dalla data di ultimazione delle prestazioni e dovranno avvenire nel rispetto dei termini di inizio e di conclusione delle operazioni previste dal Codice.

Il certificato di verifica di conformità/C.R.F., soggetto a conferma da parte del Responsabile del Procedimento, non esclude la responsabilità dell'esecutore per eventuali vizi o difetti anche in relazione a parti, componenti o funzionalità non verificabili in sede di verifica di conformità/A.R.E.

Per la disciplina di dettaglio riguardante la verifica di conformità si rinvia a quanto stabilito nel capitolato speciale di appalto.

Art. 14 TRATTAMENTO DEI LAVORATORI

Nell'esecuzione delle prestazioni che formano oggetto del presente appalto, l'Impresa appaltatrice è tenuta ad osservare, integralmente, il trattamento economico e normativo stabilito dai contratti

collettivi, nazionale e territoriale, in vigore per il settore e per la zona nella quale si svolgono le prestazioni.

L'impresa appaltatrice si obbliga, altresì, ad applicare il contratto o gli accordi medesimi, anche dopo la scadenza e fino alla loro sostituzione, e, se cooperative, anche nei rapporti con soci.

I suddetti obblighi vincolano l'Impresa appaltatrice, anche se non sia aderente alle associazioni stipulanti o se receda da esse, e ciò indipendentemente dalla natura industriale o artigiana, dalla struttura, dalla dimensione dell'Impresa stessa e da ogni altra sua qualificazione giuridica, economica o sindacale.

L'Impresa appaltatrice è responsabile in solido, nei confronti del COMUNE, dell'osservanza delle norme anzidette da parte degli eventuali subappaltatori nei confronti dei loro dipendenti.

Il fatto che il subappalto non sia stato autorizzato, non esime l'Impresa appaltatrice dalla responsabilità di cui al comma precedente e ciò senza pregiudizio degli altri diritti del COMUNE.

L'Impresa appaltatrice è inoltre obbligata ad applicare integralmente le disposizioni di cui all'art. 105 c. 9 del Codice.

L'Impresa appaltatrice è inoltre obbligata al versamento all'INAIL, nonché, agli altri Enti Previdenziali ed Assistenziali cui il lavoratore risulti iscritto, dei contributi stabiliti per fini mutualistici e per la scuola professionale.

Tutto quanto sopra secondo il contratto nazionale per gli addetti a vigente al momento della firma del presente contratto.

La regolarità contributiva ed assicurativa dell'Impresa appaltatrice e delle Imprese subappaltatrici, sarà verificata dal COMUNE prima dell'emissione di ogni singolo certificato di pagamento, mediante acquisizione del Documento Unico di Regolarità Contributiva.

L'Impresa appaltatrice è responsabile in solido con il subappaltatore in relazione agli obblighi retributivi e contributivi, ai sensi dell'art. 29 del d.lgs. n. 276/2003

Art. 15 SICUREZZA

Con la sottoscrizione del presente atto l'appaltatore si obbliga a rispettare ed applicare integralmente quanto previsto dal D.Lgs 81/2008 Testo Unico in materia di tutela della salute e della sicurezza nei luoghi di lavoro, nonché a fornire tutti gli elaborati, dati ed informazioni che verranno richiesti dal committente.

Ai sensi dell'art. 23, commi 4, 5 e 6, della L.R.T. n. 38/2007 e s.m., l'appaltatore è tenuto, altresì, a svolgere momenti formativi mirati al singolo intervento oggetto dell'appalto ed alle specifiche problematiche sulla sicurezza emerse anche in occasione degli incontri di cui all'art. 8 del presente contratto. Gli interventi formativi, elaborati con tecniche di comprensione adeguate ed implementati in coincidenza di eventuali e significative variazioni del ciclo produttivo, debbono essere estesi ad ogni soggetto che, a qualunque titolo, anche di lavoro autonomo, si trovi ad operare nel cantiere.

Art. 16 DISCIPLINA DEL SUBAPPALTO

L'affidamento in subappalto di parte delle prestazioni deve essere sempre autorizzato dal COMUNE ed è subordinato al rispetto delle disposizioni di cui agli articoli 20 della L.R.T. n. 38/07 e s.m. e 105 del Codice, tenendo presente che la quota subappaltabile non può essere superiore al 30%. Eventuali variazioni di oggetto, incremento di importo o di variazione dei requisiti del subappaltatore, devono essere oggetto di nuova autorizzazione integrativa.

L'aggiudicataria è, altresì, solidalmente responsabile con il subappaltatore degli adempimenti, da parte di quest'ultimo, degli obblighi di sicurezza previsti dalla normativa vigente nonché dell'integrale osservanza, sempre da parte del subappaltatore nei confronti dei suoi dipendenti per le prestazioni rese nell'ambito del subappalto, del trattamento economico e normativo stabilito dai contratti collettivi nazionale e territoriale in vigore per il settore e per la zona nella quale si eseguono le prestazioni. In caso di ritardo nel pagamento delle retribuzioni dovute al personale dipendente del subappaltatore o del cottimista, nonché in caso di inadempienza contributiva risultante dal DURC, si applicano le disposizioni di cui all'art. 30, commi 5 e 6, del Codice.

Incombono anche sul subappaltatore e sul subcontraente gli obblighi di tracciabilità dei flussi finanziari di cui alla legge n. 136/2010 e s.m.i.. A tal fine i relativi contratti dovranno contenere, a pena di nullità, apposita clausola con cui le parti assumono tali obblighi. Al fine di rendere possibile la verifica di quanto sopra, copie dei contratti sottoscritti dall'appaltatore con i subappaltatori ed i subcontraenti debbono essere consegnate alla stazione appaltante.

Per ciò che riguarda la procedura di autorizzazione al subappalto, si applicano le disposizioni contenute nel Capitolato Speciale di Appalto.

Nel caso l'appaltatore intenda avvalersi di sub-contratti che non sono subappalti ai sensi dell'art. 105, comma 2, del d.lgs. n. 50/2016 e ss.mm.ii, l'appaltatore stesso è tenuto, ai sensi del medesimo articolo, a darne comunicazione alla stazione appaltante con indicazione del nome del sub-contraente, dell'importo del sub-contratto e dell'oggetto del lavoro, servizio o fornitura affidati. Alla comunicazione dovrà essere allegata una dichiarazione sostitutiva di certificazione relativa all'iscrizione della Camera di Commercio dell'impresa sub-affidataria, una dichiarazione del legale rappresentante di quest'ultima relativa al tipo di contratto di lavoro applicato nella propria impresa, nonché copia del sub-contratto nel quale deve essere inserita apposita clausola che impegna i contraenti ad assumersi tutti gli obblighi di tracciabilità dei flussi finanziari di cui alla legge n. 136/2010 e s.m.i. nonché l'impegno ad informare la stazione appaltante e la Prefettura territorialmente competente della notizia dell'inadempimento della propria controparte agli obblighi di tracciabilità finanziaria. L'inizio delle prestazioni da parte del sub-affidatario è subordinato alla verifica della regolarità della documentazione sopra indicata da parte della Stazione appaltante.

Il controllo circa il rispetto degli obblighi dell'Appaltatore e del subappaltatore è condotto dal Direttore dell'Esecuzione secondo quanto disposto all'art. 20 del D.MIT n. 49/2018.

L'autorizzazione al subappalto potrà essere revocata nei seguenti casi:

- 1) il ripetersi su più di un pagamento in acconto di irregolarità contributive e/o assicurative da parte della ditta subappaltatrice riscontrata tramite D.U.R.C.;
- 2) il ripetersi su più di un pagamento in acconto di ritardi nella corresponsione delle retribuzioni al personale dipendente della ditta subappaltatrice risultanti da attivazione delle procedure di cui all'art. 5 del D.P.R. 207/2010;
- 3) l'inadempimento degli obblighi di tracciabilità dei flussi finanziari di cui alla legge n. 136/2010.

Si dà atto che in sede di offerta l'Appaltatore ha dichiarato che intende subappaltare le seguenti forniture:

.....
.....

Art. 17 GESTIONE DEI SINISTRI

Sono a carico dell'Impresa appaltatrice tutte le misure e tutti gli adempimenti per evitare il verificarsi di danni alle opere, all'ambiente, alle persone e alle cose nell'esecuzione dell'appalto, la riparazione, a sua cura e spese, dei danneggiamenti di qualsiasi genere che fossero arrecati per qualsiasi causa ai materiali, ai macchinari e all'attrezzatura dell'Impresa.

E', altresì, a carico dell'appaltatore l'onere per il ripristino di opere o il risarcimento di danni ai luoghi, a cose o a terzi determinati da mancata, tardiva o inadeguata assunzione dei necessari provvedimenti, indipendentemente dall'esistenza di adeguata copertura assicurativa.

Ogni più ampia responsabilità in caso di danni ai lavoratori e alle persone in genere che siano comunque addette alla prestazione o che vi intervengano direttamente o indirettamente per conto dell'Amministrazione, comprese le persone da questa preposte alla direzione, rilievi e misurazioni, assistenza e sorveglianza oppure a terzi in genere (persone, cose o beni pubblici e privati) è assunta dall'Impresa, restando sollevata da ogni e qualsiasi onere l'Amministrazione, nonché le persone suddette da questa preposte.

Nell'eventualità in cui si verificano sinistri alle persone o danni alle proprietà, il Direttore dell'Esecuzione relaziona sui fatti e sulle cause e adotta tutti i provvedimenti necessari per ridurre le conseguenze dannose.

L'Appaltatore non può pretendere indennizzi per danni se non determinati da caso fortuito o da forza maggiore e nella misura massima quantificata dal Direttore dell'Esecuzione nel verbale di accertamento di cui all'art. 24 del D.MIT n. 49/2018 (articolo 26 csa)

Art. 18
DIVIETO DI CESSIONE DEL CONTRATTO

Il presente contratto non può essere ceduto a pena di nullità ai sensi dell'art. 105, comma 1, del Codice. È fatto salvo quanto stabilito all'art. 106, comma 1, lettera d), del Codice.

Art. 19
RISOLUZIONE E RECESSO

Per la risoluzione del contratto trova applicazione l'art. 108 del Codice.

Il contratto si risolve in presenza di una o più delle condizioni previste all'art. 108, comma 1.

Il contratto si risolve di diritto nei casi indicati all'art. 108, comma 2.

Per l'esecuzione d'ufficio l'Amministrazione potrà disporre di tutte le somme dovute all'Impresa per prestazioni eseguite, contabilizzate o non e di quelle depositate a garanzia per cauzione e delle somme dovute o depositate a qualsiasi altro titolo.

Il contratto si risolve, inoltre, per la perdita della capacità a contrattare accertata a seguito di verifica condotta presso le amministrazioni certificanti, ai sensi dell'art. 71 del d.P.R. n. 445/2000 e ss.mm.ii.

La risoluzione del contratto comporta il pagamento delle prestazioni già eseguite nei limiti dell'utilità ricevuta dall'Amministrazione, con applicazione di una penale pari al 10% (oppure, in caso di garanzia definitiva ex art. 103: con incameramento della garanzia definitiva presentata).

Fatto salvo quanto previsto nell'articolato del presente contratto, costituiscono altresì motivo di risoluzione del contratto per grave inadempimento le seguenti fattispecie:

- 1) il ripetersi su più di un pagamento in acconto di irregolarità contributive e/o assicurative da parte della ditta appaltatrice riscontrata tramite D.U.R.C.;
- 2) Il superamento del 10% dell'importo contrattuale a titolo di applicazione delle penali;
- 3) il ripetersi su più di un pagamento in acconto di ritardi nella corresponsione delle retribuzioni al personale dipendente della ditta appaltatrice risultanti da attivazione delle procedure di cui all'art. 30, comma 6, del Codice.

L'effettuazione di transazioni senza l'utilizzo del bonifico bancario o postale ovvero di altro strumento idoneo a consentire la piena tracciabilità finanziaria costituisce causa di risoluzione del presente contratto.

Costituisce, altresì, causa di risoluzione del presente rapporto contrattuale la violazione, da parte dei collaboratori a qualsiasi titolo dell'impresa fornitrice, degli obblighi derivanti dal codice di comportamento dei dipendenti pubblici, di cui al d.P.R. n. 62/2013, e del codice di comportamento integrativo del COMUNE, approvato con deliberazione Giunta n. del, che, in copia, sono consegnati alla sottoscrizione del contratto.

Per i casi di recesso dal contratto trova applicazione l'art. 109 del Codice.

Il COMUNE di Pomarance si riserva il diritto di recedere in qualsiasi tempo dal contratto, previa formale comunicazione all'appaltatore con preavviso non inferiore a 15 giorni e previo pagamento delle prestazioni non ancora eseguite, nel caso in cui, tenuto conto anche dell'importo dovuto per le prestazioni non ancora eseguite, i parametri delle convenzioni stipulate da Consip S.p.A. ex art. 26, comma 1, della legge n. 488/1999 e s.m.i. successivamente alla stipula del predetto contratto siano migliorativi rispetto a quelli del contratto stipulato e l'affidatario non acconsenta ad una modifica delle condizioni economiche tale da rispettare il limite di cui al citato art. 26, comma 3.

Art. 20
DEFINIZIONE DELLE CONTROVERSIE

La competenza alla definizione delle controversie di cui al contratto in oggetto viene demandata, ai sensi dell'art. 20 del codice di Procedura Civile, al Giudice del Tribunale competente.

Nell'ipotesi di iscrizione di riserve sui documenti contabili si procede a norma dell'art. 205 del Codice, come richiamato dall'art. 206 del medesimo.

Il pagamento delle somme eventualmente riconosciute dalla stazione appaltante deve avvenire entro sessanta giorni decorrenti dall'accettazione da parte dell'appaltatore dell'importo offerto. In caso di ritardato pagamento decorrono gli interessi al tasso legale.

Ai sensi dell'art. 208 del Codice, le controversie relative a diritti soggettivi derivanti dall'esecuzione del contratto possono essere risolte mediante transazione nel rispetto del codice civile, solo ed esclusivamente nell'ipotesi in cui non risulti possibile esperire altri rimedi alternativi. La transazione deve essere redatta in forma scritta a pena di nullità.

Art. 21
SPESE DI CONTRATTO - IVA

Tutte le spese del presente contratto, nessuna esclusa ed eccettuata, inerenti e conseguenti, ad eccezione dell'I.V.A. che è a carico del COMUNE sono a totale carico dell'Impresa assuntrice del contratto, senza diritto di rivalsa e saranno prelevate dal relativo deposito già effettuato.

Ai fini fiscali si dichiara che Il servizio di cui al presente contratto sono soggetti al pagamento dell'I.V.A. per cui si richiede la registrazione in misura fissa ai sensi dell'art.40 del D.P.R. n.131/86.

Art. 22
OSSERVANZA DI DISPOSIZIONI DI LEGGE E REGOLAMENTARI

Si intendono espressamente richiamate e sottoscritte le norme legislative e le altre disposizioni vigenti in materia e in particolare la Legge Regione Toscana 13 luglio 2007, n. 38 e s.m.i. per le disposizioni compatibili con il d.lgs. n. 50/2016, il Codice dei Contratti pubblici relativi a lavori, servizi e forniture di cui al D.L.vo 50/2016 e le disposizioni attuative del Codice, adottate da ANAC e dal Governo, come richiamate dal medesimo.

(nell'ipotesi di acquisizione di firma autografa da parte dell'appaltatore):

Richiesto io Segretario Generale rogante ho ricevuto il presente atto, non in contrasto con l'ordinamento giuridico, in formato elettronico composto da [...] pagine per intero e quanto della presente, del quale ho dato lettura alle Parti che lo approvano dichiarandolo conforme alle loro volontà e con me, in mia presenza, lo sottoscrivono, come segue:

- La Società [...], nella persona del Sig. [...], legale rappresentante, con firma autografa apposta in mia presenza, acquisita digitalmente mediante scanner;
- Il DIRETTORE del COMUNE [...] – c.f. [...], mediante firma digitale rilasciata da [...], la cui validità è stata da me accertata mediante, ove risulta la validità dal [...] al [...] – Numero di serie - [...] verificato con CRL n. [...] emessa in data [...].

L'APPALTATORE

Il DIRETTORE DEL SETTORE (firmato digitalmente)

Ai sensi dell'art. 1341 del Codice Civile, le parti approvano specificamente le clausole disposte agli artt. 9, 11, 14, 16, 20 e 21 del presente Contratto.

L'APPALTATORE

IL DIRETTORE DEL SETTORE (firmato digitalmente)

IL SEGRETARIO GENERALE (firmato digitalmente)

(nell'ipotesi di firma digitale anche dell'appaltatore):

Le parti si danno inoltre reciprocamente atto che il presente contratto viene stipulato conformemente a quanto disposto dall'art. 32, comma 14, del codice dei contratti pubblici D.Lgs. n. 50/2016.

Il presente atto, formato e stipulato in modalità elettronica, è stato redatto da me, Segretario, mediante l'utilizzo ed il controllo personale degli strumenti informatici su ... (.....) pagine a video.

Il presente contratto viene da me, Segretario, letto alle parti contraenti che, riconoscendolo conforme alla loro volontà, insieme con me ed alla mia presenza e vista lo sottoscrivono con modalità di firma digitale ai sensi dell'art. 1, comma 1, lettera s) del D.Lgs. 7 marzo 2005, n. 82 codice dell'amministrazione digitale (CAD).

L'APPALTATORE (firmato digitalmente)

IL DIRETTORE DEL SETTORE (firmato digitalmente)

Ai sensi dell'art. 1341 del Codice Civile, le parti approvano specificamente le clausole disposte agli artt. 9, 11, 14, 16, 20 e 21 del presente Contratto.

L'APPALTATORE (firmato digitalmente)

IL DIRETTORE DEL SETTORE (firmato digitalmente)

IL SEGRETARIO GENERALE (firmato digitalmente)

Io sottoscritto, Segretario comunale, attesto che i certificati di firma utilizzati dalle parti sono validi e conformi al disposto dell'art. 1, comma 1, lettera f) del D.Lgs. 7 marzo 2005, n. 82 codice dell'amministrazione digitale (CAD).

